

ส่วนที่ ๒ ยุทธศาสตร์องค์กรปกครองส่วนท้องถิ่น

๑. ความสัมพันธ์ระหว่างแผนพัฒนาระดับมหภาค

๑.๑ แผนยุทธศาสตร์ชาติ ๒๐ ปี

การจัดทำแผนพัฒนาท้องถิ่นสี่ปีของเทศบาลมีความสัมพันธ์กับแผนยุทธศาสตร์ชาติ ๒๐ ปี โดยมุ่งเน้นเพื่อขับเคลื่อนการพัฒนาประเทศไปสู่ความมั่นคง มั่งคั่ง และยั่งยืน โดยแผนยุทธศาสตร์ชาติ ๒๐ ปี ของประเทศไทยกำลังอยู่ระหว่างการการเสนอร่างกรอบยุทธศาสตร์ชาติต่อที่ประชุมคณะกรรมการจัดทำยุทธศาสตร์ชาติ ซึ่งขณะนี้อยู่ระหว่างการดำเนินการปรับปรุงร่างกรอบยุทธศาสตร์ชาติตามมติที่ประชุมคณะกรรมการจัดทำร่างยุทธศาสตร์ชาติ โดยร่างกรอบยุทธศาสตร์ชาติ ๒๐ ปี (พ.ศ. ๒๕๖๐ – ๒๕๗๙) สรุปลงได้ดังนี้

ยุทธศาสตร์ชาติ : กรอบการพัฒนาระยะยาว

เพื่อให้บรรลุวิสัยทัศน์
“ประเทศไทยมีความมั่นคง มั่งคั่ง ยั่งยืน เป็นประเทศพัฒนาแล้ว ด้วยการพัฒนาตามปรัชญาของเศรษฐกิจพอเพียง”
 นำไปสู่การพัฒนาให้คนไทยมีความสุข และตอบสนองต่อการบรรลุซึ่งผลประโยชน์แห่งชาติ ในการที่จะพัฒนาคุณภาพชีวิต สร้างรายได้ระดับสูงเป็นประเทศพัฒนาแล้ว และสร้างความสุขของคนไทย สังคมมีความมั่นคง เสมอภาคและเป็นธรรม ประเทศสามารถแข่งขันได้ในระบบเศรษฐกิจ



ความเชื่อมโยงของยุทธศาสตร์ชาติกับแผนในระดับต่างๆ



วิสัยทัศน์

วิสัยทัศน์ “ประเทศไทยมีความมั่นคง มั่งคั่ง ยั่งยืน เป็นประเทศพัฒนาแล้ว ด้วยการพัฒนาตามหลักปรัชญาของเศรษฐกิจพอเพียง” หรือเป็นคติพจน์ประจำชาติว่า “มั่นคง มั่งคั่ง ยั่งยืน” ทั้งนี้วิสัยทัศน์ดังกล่าวจะต้องสนองต่อผลประโยชน์แห่งชาติ อันได้แก่การมีเอกราช อธิปไตย และบูรณภาพแห่งเขตอำนาจรัฐ การดำรงอยู่อย่างมั่นคง ยั่งยืนของสถาบันหลักของชาติ การดำรงอยู่อย่างมั่นคงของชาติและ

ปราศจากจากภัยคุกคามทุกรูปแบบ การอยู่ร่วมกันในชาติอย่างสันติสุขเป็นปีกแผ่นมีความมั่นคงทางสังคม ท่ามกลางพหุสังคมและการมีเกียรติและศักดิ์ศรีของความเป็นมนุษย์ ความเจริญเติบโตของชาติความเป็นธรรม และความอยู่ดีมีสุขของประชาชน ความยั่งยืนของฐานทรัพยากรธรรมชาติสิ่งแวดล้อม ความมั่นคงทางพลังงาน และอาหารความสามารถในการรักษาผลประโยชน์ของชาติภายใต้การเปลี่ยนแปลงของสภาวะแวดล้อมระหว่าง ประเทศและการอยู่ร่วมกันอย่างสันติประสานสอดคล้องกัน ด้านความมั่นคงในประชาคมอาเซียนและ ประชาคมโลกอย่างมีเกียรติและศักดิ์ศรีไม่เป็นภาระของโลก และสามารถเกื้อกูลประเทศที่มีศักยภาพทาง เศรษฐกิจที่ดียิ่งกว่า

ยุทธศาสตร์ชาติ

ในการที่จะบรรลุวิสัยทัศน์และทำให้ประเทศไทยพัฒนาไปสู่อนาคตที่พึงประสงค์นั้น จำเป็น จะต้องมีการวางแผนและกำหนดยุทธศาสตร์การพัฒนาในระยะยาว และกำหนดแนวทางการพัฒนาของทุก ภาคส่วนให้ขับเคลื่อนไปในทิศทางเดียวกัน ดังนั้น จึงจำเป็นต้องกำหนดยุทธศาสตร์ชาติในระยะยาว เพื่อ ถ่ายทอดแนวทางการพัฒนาสู่การปฏิบัติในแต่ละช่วงเวลาอย่างต่อเนื่องและมีการบูรณาการ และสร้างความ เข้าใจถึงอนาคตของประเทศไทยร่วมกัน และเกิดการรวมพลังของทุกภาคส่วนในสังคมทั้งประชาชน เอกชน ประชาสังคมในการขับเคลื่อนการพัฒนาเพื่อการสร้างและรักษาไว้ซึ่งผลประโยชน์แห่งชาติ และบรรลุวิสัยทัศน์ “ประเทศไทยมีความมั่นคง มั่งคั่ง ยั่งยืนเป็นประเทศพัฒนาแล้ว ด้วยการพัฒนาตามหลักปรัชญาของเศรษฐกิจ พอเพียง” หรือคติพจน์ประจำชาติ “มั่นคง มั่งคั่ง ยั่งยืน” เพื่อให้ประเทศมีขีดความสามารถในการแข่งขัน มี รายได้สูงอยู่ในกลุ่มประเทศพัฒนาแล้ว คนไทยมีความสุข อยู่ดี กินดี สังคมมีความมั่นคงเสมอภาคและเป็น ธรรม ซึ่งยุทธศาสตร์ชาติที่จะใช้เป็นกรอบแนวทางการพัฒนาในระยะ ๒๐ ปีต่อจากนี้ไป จะประกอบด้วย ๖ ยุทธศาสตร์ ได้แก่ (๑) ยุทธศาสตร์ด้านความมั่นคง (๒) ยุทธศาสตร์ด้านการสร้างความสามารถในการแข่งขัน (๓) ยุทธศาสตร์การพัฒนาและเสริมสร้างศักยภาพคน (๔) ยุทธศาสตร์ด้านการสร้างโอกาสความเสมอภาคและ เท่าเทียมกันทางสังคม (๕) ยุทธศาสตร์ด้านการสร้างการเติบโตบนคุณภาพชีวิตที่เป็นมิตรกับสิ่งแวดล้อม และ (๖) ยุทธศาสตร์ด้านการปรับสมดุลและพัฒนาระบบการบริหารจัดการภาครัฐ โดยมีสาระสำคัญของแต่ละ ยุทธศาสตร์ สรุปได้ดังนี้

๑. ยุทธศาสตร์ด้านความมั่นคง มีเป้าหมายทั้งในการสร้างเสถียรภาพภายในประเทศและ ช่วยลดและป้องกันภัยคุกคามจากภายนอก รวมทั้งสร้างความเชื่อมั่นในกลุ่มประเทศอาเซียนและประชาคมโลก ที่มีต่อประเทศไทย กรอบแนวทางที่ต้องให้ความสำคัญ อาทิ

(๑) การเสริมสร้างความมั่นคงของสถาบันหลักและการปกครองระบอบ ประชาธิปไตยอันมีพระมหากษัตริย์ทรงเป็นประมุข

(๒) การปฏิรูปกลไกการบริหารประเทศและพัฒนาความมั่นคงทางการเมือง ขจัด คอร์รัปชัน สร้างความเชื่อมั่นในกระบวนการยุติธรรม

(๓) การรักษาความมั่นคงภายในและความสงบเรียบร้อยภายใน ตลอดจนการบริหาร จัดการความมั่นคงชายแดนและชายฝั่งทะเล

(๔) การพัฒนาระบบ กลไก มาตรการและความร่วมมือระหว่างประเทศทุกระดับ และรักษาดุลยภาพความสัมพันธ์กับประเทศมหาอำนาจ เพื่อป้องกันและแก้ไขปัญหาความมั่นคงรูปแบบใหม่

(๕) การพัฒนาเสริมสร้างศักยภาพการฉกฉวยกำลังป้องกันประเทศ การรักษาความ สงบเรียบร้อยภายในประเทศสร้างร่วมมือกับประเทศเพื่อนบ้านและมิตรประเทศ

(๖) การพัฒนาระบบการเตรียมพร้อมแห่งชาติและระบบบริหารจัดการภัยพิบัติ รักษาความมั่นคงของฐานทรัพยากรธรรมชาติ สิ่งแวดล้อม

(๗) การปรับกระบวนการทำงานของกลไกที่เกี่ยวข้องจากแนวคิดสู่แนวระนาบมากขึ้น

๒. ยุทธศาสตร์ด้านการสร้างความสามารถในการแข่งขัน เพื่อให้ประเทศไทยสามารถพัฒนาไปสู่การเป็นประเทศพัฒนาแล้ว ซึ่งจำเป็นต้องยกระดับผลิตภาพการผลิตและการใช้นวัตกรรมในการเพิ่มความสามารถในการแข่งขันและการพัฒนาอย่างยั่งยืนทั้งในสาขาอุตสาหกรรม เกษตรและบริการ การสร้างความมั่นคงและปลอดภัยด้านอาหาร การเพิ่มขีดความสามารถทางการค้าและการเป็นผู้ประกอบการ รวมทั้งการพัฒนาฐานเศรษฐกิจแห่งอนาคต ทั้งนี้ภายใต้กรอบการปฏิรูปและพัฒนาปัจจัยเชิงยุทธศาสตร์ทุกด้าน อันได้แก่โครงสร้างพื้นฐานและระบบโลจิสติกส์ วิทยาศาสตร์ เทคโนโลยีและนวัตกรรม การพัฒนาทุนมนุษย์ และการบริหารจัดการทั้งในภาครัฐและภาคธุรกิจเอกชน กรอบแนวทางที่ต้องให้ความสำคัญ อาทิ

(๑) การพัฒนาสมรรถนะทางเศรษฐกิจ ได้แก่การรักษาเสถียรภาพเศรษฐกิจและสร้างความเชื่อมั่น การส่งเสริมการค้าและการลงทุนที่อยู่บนการแข่งขันที่เป็นธรรมและรับผิดชอบต่อสังคม ตลอดจนการพัฒนาประเทศสู่ความเป็นชาติการค้าเพื่อให้ได้ประโยชน์จากห่วงโซ่มูลค่าในภูมิภาค และเป็นการยกระดับไปสู่ส่วนบนของห่วงโซ่มูลค่ามากขึ้น

(๒) การพัฒนาภาคการผลิตและบริการ บนฐานของการพัฒนานวัตกรรมและมีความเป็นมิตรต่อสิ่งแวดล้อม โดยมีการใช้ดิจิทัลและการค้าที่เข้มข้นเพื่อสร้างมูลค่าเพิ่มและขยายกิจกรรมการผลิตและบริการ โดยมุ่งสู่ความเป็นเลิศในระดับโลกและในระดับภูมิภาคในอุตสาหกรรมหลายสาขา และในภาคบริการที่หลากหลายตามรูปแบบการดำเนินชีวิตและการดำเนินธุรกิจที่เปลี่ยนไป รวมทั้งเป็นแหล่งอาหารคุณภาพ สะอาด และปลอดภัยของโลก

- ภาคเกษตร โดยเสริมสร้างฐานการผลิตให้เข้มแข็งและยั่งยืน เพิ่มขีดความสามารถในการแข่งขันของภาคเกษตรส่งเสริมเกษตรกรรายย่อยให้ปรับไปสู่การทำเกษตรยั่งยืนที่เป็นมิตรกับสิ่งแวดล้อมและรวมกลุ่มเกษตรกรในการพัฒนาอาชีพที่เข้มแข็ง และการพัฒนาสินค้าเกษตรที่มีศักยภาพและอาหารคุณภาพ สะอาด และปลอดภัย

- ภาคอุตสาหกรรม โดยพัฒนาอุตสาหกรรมศักยภาพ ยกระดับการพัฒนาอุตสาหกรรมปัจจุบันที่มีศักยภาพสูง และพัฒนาอุตสาหกรรมอนาคตที่มีศักยภาพ โดยการใช้ดิจิทัลและการค้ามาเพิ่มมูลค่าและยกระดับห่วงโซ่มูลค่าในระดับสูงขึ้น

- ภาคบริการ โดยขยายฐานการบริการให้มีความหลากหลาย มีความเป็นเลิศและเป็นมิตรต่อสิ่งแวดล้อม โดยการยกระดับบริการที่เป็นฐานรายได้เดิม เช่น การท่องเที่ยว และพัฒนาให้ประเทศไทยเป็นศูนย์กลางการให้บริการสุขภาพ ธุรกิจบริการด้านการเงินและธุรกิจบริการที่มีศักยภาพอื่น ๆ เป็นต้น

(๓) การพัฒนาผู้ประกอบการและเศรษฐกิจชุมชน พัฒนาทักษะผู้ประกอบการยกระดับผลิตภาพแรงงานและพัฒนาวิสาหกิจขนาดกลางและขนาดย่อม (SMEs) สู่สากล และพัฒนาวิสาหกิจชุมชนและสถาบันเกษตรกร

(๔) การพัฒนาพื้นที่เศรษฐกิจพิเศษและเมืองพัฒนาเขตเศรษฐกิจพิเศษชายแดน และพัฒนาระบบเมืองศูนย์กลางความเจริญ จัดระบบผังเมืองที่มีประสิทธิภาพและมีส่วนร่วม มีการจัดการสิ่งแวดล้อมเมือง และโครงสร้างพื้นฐานทางสังคมและเศรษฐกิจที่สอดคล้องกับศักยภาพ

(๕) การลงทุนพัฒนาโครงสร้างพื้นฐาน ในด้านการขนส่ง ด้านพลังงาน ระบบเทคโนโลยีสารสนเทศและการสื่อสารและการวิจัยและพัฒนา

(๖) การเชื่อมโยงกับภูมิภาคและเศรษฐกิจโลกสร้างความเป็นหุ้นส่วนการพัฒนากับนานาชาติ ส่งเสริมความร่วมมือกับนานาชาติในการสร้างความมั่นคงด้านต่างๆ เพิ่มบทบาทของไทยในองค์กรระหว่างประเทศ รวมถึงสร้างองค์ความรู้ด้านการต่างประเทศ

๓. ยุทธศาสตร์การพัฒนาและเสริมสร้างศักยภาพคน เพื่อพัฒนาคนและสังคมไทยให้เป็นรากฐานที่แข็งแกร่งของประเทศมีความพร้อมทางกาย ใจ สติปัญญา ความเป็นสากล มีทักษะการคิดวิเคราะห์อย่างมีเหตุผล มีระเบียบวินัย เคารพกฎหมาย มีคุณธรรมจริยธรรม รู้คุณค่าความเป็นไทย มีครอบครัวที่มั่นคง ครอบคลุมทางที่ต้องให้ความสำคัญ อาทิ

(๑) การพัฒนาศักยภาพคนตลอดช่วงชีวิตให้สนับสนุนการเจริญเติบโตของประเทศ

(๒) การยกระดับคุณภาพการศึกษาและการเรียนรู้ให้มีคุณภาพ เท่าเทียม และทั่วถึง

(๓) การปลูกฝังระเบียบวินัย คุณธรรม จริยธรรมค่านิยมที่พึงประสงค์

(๔) การสร้างเสริมให้คนมีสุขภาพที่ดี

(๕) การสร้างความอยู่ดีมีสุขของครอบครัวไทยเสริมสร้างบทบาทของสถาบันครอบครัวในการบ่มเพาะจิตใจให้เข้มแข็ง

๔. ยุทธศาสตร์ด้านการสร้างโอกาสความเสมอภาคและเท่าเทียมกันทางสังคม เพื่อเร่งกระจายโอกาสการพัฒนาและสร้างความมั่นคงให้ทั่วถึง ลดความเหลื่อมล้ำไปสู่สังคมที่เสมอภาคและเป็นธรรม ครอบคลุมทางที่ต้องให้ความสำคัญ อาทิ

(๑) การสร้างความมั่นคงและการลดความเหลื่อมล้ำทางด้านเศรษฐกิจและสังคม

(๒) การพัฒนาระบบบริการและระบบบริหารจัดการสุขภาพ

(๓) การสร้างสภาพแวดล้อมและนวัตกรรมที่เอื้อต่อการดำรงชีวิตในสังคมสูงวัย

(๔) การสร้างความเข้มแข็งของสถาบันทางสังคมทุนทางวัฒนธรรมและความเข้มแข็ง

ของชุมชน

(๕) การพัฒนาการสื่อสารมวลชนให้เป็นกลไกในการสนับสนุนการพัฒนา

๕. ยุทธศาสตร์ด้านการสร้างการเติบโตบนคุณภาพชีวิตที่เป็นมิตรต่อสิ่งแวดล้อม เพื่อเร่งอนุรักษ์ฟื้นฟูและสร้างความมั่นคงของฐานทรัพยากรธรรมชาติ และมีความมั่นคงด้านน้ำ รวมทั้งมีความสามารถในการป้องกันผลกระทบและปรับตัวต่อการเปลี่ยนแปลงสภาพภูมิอากาศและภัยพิบัติธรรมชาติ และพัฒนาไปสู่การเป็นสังคมสีเขียว ครอบคลุมทางที่ต้องให้ความสำคัญ อาทิ

(๑) การจัดระบบอนุรักษ์ ฟื้นฟูและป้องกันการทำลายทรัพยากรธรรมชาติ

(๒) การวางระบบบริหารจัดการน้ำให้มีประสิทธิภาพทั้ง ๒๕ ลุ่มน้ำ เน้นการปรับ

ระบบการบริหารจัดการอุทกภัยอย่างบูรณาการ

(๓) การพัฒนาและใช้พลังงานที่เป็นมิตรกับสิ่งแวดล้อม

(๔) การพัฒนาเมืองอุตสาหกรรมเชิงนิเวศและเมืองที่เป็นมิตรกับสิ่งแวดล้อม

(๕) การร่วมลดปัญหาโลกร้อนและปรับตัวให้พร้อมกับการเปลี่ยนแปลงสภาพ

ภูมิอากาศ

(๖) การใช้เครื่องมือทางเศรษฐศาสตร์และนโยบายการคลังเพื่อสิ่งแวดล้อม

๖. ยุทธศาสตร์ด้านการปรับสมดุลและพัฒนาระบบ การบริหารจัดการภาครัฐ เพื่อให้หน่วยงานภาครัฐมีขนาดที่เหมาะสมกับบทบาทภารกิจ มีสมรรถนะสูง มีประสิทธิภาพและประสิทธิผลกระจายบทบาทภารกิจไปสู่ท้องถิ่นอย่างเหมาะสม มีธรรมาภิบาลครอบคลุมทางที่ต้องให้ความสำคัญ อาทิ

(๑) การปรับปรุงโครงสร้าง บทบาท ภารกิจของหน่วยงานภาครัฐ ให้มีขนาดที่เหมาะสม

(๒) การวางระบบบริหารราชการแบบบูรณาการ

(๓) การพัฒนาระบบบริหารจัดการกำลังคนและพัฒนาบุคลากรภาครัฐ

(๔) การต่อต้านการทุจริตและประพฤติมิชอบ

(๕) การปรับปรุงกฎหมายและระเบียบต่างๆให้ทันสมัย เป็นธรรมและเป็นสากล

(๖) การพัฒนาระบบการให้บริการประชาชนของหน่วยงานภาครัฐ

(๗) การปรับปรุงการบริหารจัดการรายได้และรายจ่ายของภาครัฐ

๑.๒ แผนพัฒนาเศรษฐกิจและสังคมแห่งชาติ ฉบับที่ ๑๒

การจัดทำแผนพัฒนาสี่ปีของเทศบาลมีความสัมพันธ์และสอดคล้องกับแผนยุทธศาสตร์พัฒนาขององค์กรปกครองส่วนท้องถิ่น โดยแผนยุทธศาสตร์การพัฒนายจะต้องสอดคล้องกับแผนพัฒนาเศรษฐกิจและสังคมแห่งชาติ แต่ทั้งนี้แผนพัฒนาเศรษฐกิจและสังคมแห่งชาติ ฉบับที่ ๑๑ (พ.ศ. ๒๕๕๕ - ๒๕๕๙) ได้สิ้นสุดลงและการจัดทำแผนพัฒนาเศรษฐกิจและสังคมแห่งชาติ ฉบับที่ ๑๒ อยู่ระหว่างการเสนอร่างซึ่งได้กำหนดยุทธศาสตร์เอาไว้แล้ว

ดังนั้น เพื่อให้การจัดทำแผนพัฒนาสี่ปี (พ.ศ. ๒๕๖๑ - ๒๕๖๔) ของเทศบาลตำบลเมืองสรวงมีความสอดคล้องกับทิศทางแผนพัฒนาเศรษฐกิจและสังคมแห่งชาติ ฉบับที่ ๑๒ เทศบาล จึงได้จัดทำแผนที่สอดคล้องกับแผนพัฒนาเศรษฐกิจและสังคมแห่งชาติ ฉบับที่ ๑๒ ซึ่งมีทั้งหมด ๑๐ ยุทธศาสตร์ ดังนี้

ยุทธศาสตร์ที่ ๑ การเสริมสร้างและพัฒนาศักยภาพทุนมนุษย์

ยุทธศาสตร์ที่ ๒ การสร้างความเป็นธรรมลดความเหลื่อมล้ำในสังคม

ยุทธศาสตร์ที่ ๓ การสร้างความเข้มแข็งทางเศรษฐกิจและแข่งขันได้อย่างยั่งยืน

ยุทธศาสตร์ที่ ๔ การเติบโตที่เป็นมิตรกับสิ่งแวดล้อมเพื่อการพัฒนาอย่างยั่งยืน

ยุทธศาสตร์ที่ ๕ การเสริมสร้างความมั่นคงแห่งชาติเพื่อการพัฒนาประเทศสู่ความมั่งคั่ง

และยั่งยืน

ยุทธศาสตร์ที่ ๖ การบริหารจัดการในภาครัฐ การป้องกันการทุจริตประพฤติมิชอบและธรรมาภิบาลในสังคมไทย

ยุทธศาสตร์ที่ ๗ การพัฒนาโครงสร้างพื้นฐานและระบบโลจิสติกส์

ยุทธศาสตร์ที่ ๘ การพัฒนาวิทยาศาสตร์ เทคโนโลยี วิจัย และนวัตกรรม

ยุทธศาสตร์ที่ ๙ การพัฒนาภาคเมือง และพื้นที่เศรษฐกิจ

ยุทธศาสตร์ที่ ๑๐ ความร่วมมือระหว่างประเทศเพื่อการพัฒนา

กรอบวิสัยทัศน์และเป้าหมาย

กรอบวิสัยทัศน์แผนพัฒนาเศรษฐกิจและสังคมแห่งชาติ ฉบับที่ ๑๒

จากสถานะของประเทศและบริบทการเปลี่ยนแปลงต่างๆ ที่ประเทศกำลังประสบอยู่ ทำให้การกำหนดวิสัยทัศน์แผนพัฒนาฯ ฉบับที่ ๑๒ ยังคงมีความต่อเนื่องจากวิสัยทัศน์แผนพัฒนาฯ ฉบับที่ ๑๑ และกรอบหลักการของการวางแผนที่น้อมนำและประยุกต์ใช้หลักปรัชญาของเศรษฐกิจพอเพียง ยึดคนเป็นศูนย์กลางของการพัฒนาอย่างมีส่วนร่วม การพัฒนาที่ยึดหลักสมดุล ยั่งยืน โดยวิสัยทัศน์ของการพัฒนาในแผนพัฒนาฯ ฉบับที่ ๑๒ ต้องให้ความสำคัญกับการกำหนดทิศทางพัฒนาที่มุ่งสู่การเปลี่ยนผ่านประเทศไทย

จากประเทศที่มีรายได้ปานกลางไปสู่ประเทศที่มีรายได้สูง มีความมั่นคง และยั่งยืน สังคมอยู่ร่วมกันอย่างมีความสุข และนำไปสู่การบรรลุวิสัยทัศน์ระยะยาว “มั่นคง มั่งคั่ง ยั่งยืน” ของประเทศ

การกำหนดตำแหน่งทางยุทธศาสตร์ของประเทศ (Country Strategic Positioning) เป็นการกำหนดตำแหน่งทางยุทธศาสตร์ของประเทศที่สอดคล้องกับยุทธศาสตร์ชาติที่ สศช. ได้จัดทำขึ้น ประเทศไทยเป็นประเทศรายได้สูงที่มีการกระจายรายได้อย่างเป็นธรรม เป็นศูนย์กลางด้านการขนส่งและโลจิสติกส์ของภูมิภาคสู่ความเป็นชาติการค้าและบริการ (Trading and Service Nation) เป็นแหล่งผลิตสินค้าเกษตรอินทรีย์และเกษตรปลอดภัย แหล่งอุตสาหกรรมสร้างสรรค์และมีนวัตกรรมสูงที่เป็นมิตรต่อสิ่งแวดล้อม

เป้าหมาย

๑. การหลุดพ้นจากกับดักประเทศรายได้ปานกลางสู่รายได้สูง

- (๑) เศรษฐกิจขยายตัวเฉลี่ยไม่ต่ำกว่าร้อยละ ๕.๐
- (๒) ผลิตภัณฑ์มวลรวมในประเทศต่อหัว (GDP Per Capita) และรายได้ประชาชาติต่อหัว (GNP Per Capita) ณ สิ้นแผนพัฒนาฯ ฉบับที่ ๑๒ ในปี ๒๕๕๖ เพิ่มขึ้นเป็น ๓๑๗,๐๕๑ บาท (๙,๓๒๕ ดอลลาร์ สรอ.) และ ๓๐๑,๑๙๙ บาท (๘,๘๕๙ ดอลลาร์ สรอ.) ต่อคนต่อปี
- (๓) ผลผลิตภาพการผลิตเพิ่มขึ้นไม่ต่ำกว่าเฉลี่ยร้อยละ ๒.๕ ต่อปี
- (๔) การลงทุนรวมขยายตัวไม่ต่ำกว่าเฉลี่ยร้อยละ ๘.๐ (การลงทุนตัวของการลงทุนภาครัฐไม่ต่ำกว่าร้อยละ ๑๐.๐ และการลงทุนของภาคเอกชนขยายตัวไม่ต่ำกว่าเฉลี่ยร้อยละ ๗.๕ ในขณะที่ปริมาณการส่งออกขยายตัวเฉลี่ยไม่ต่ำกว่าร้อยละ ๔.๐ ต่อปี)

๒. การพัฒนาศักยภาพคนให้สนับสนุนการเจริญเติบโตของประเทศและการสร้างสังคมสูงวัยอย่างมีคุณภาพ

- (๑) ประชาชนทุกช่วงวัยมีความมั่นคงทางด้านเศรษฐกิจและสังคม (Socio-Economic Security) และมีคุณภาพชีวิตที่ดีขึ้น
- (๒) การศึกษาและการเรียนรู้ได้รับการพัฒนาคุณภาพ
- (๓) สถาบันทางสังคมมีความเข้มแข็งเป็นฐานรากที่เอื้อต่อการพัฒนาคน

๓. การลดความเหลื่อมล้ำในสังคม

- (๑) การกระจายรายได้มีความเท่าเทียมกันมากขึ้น
- (๒) บริการทางสังคมมีคุณภาพและมีการกระจายอย่างทั่วถึง

๔. การสร้างการเจริญเติบโตทางเศรษฐกิจและสังคมที่เป็นมิตรกับสิ่งแวดล้อม

- (๑) รักษาความมั่นคงของฐานทรัพยากร สร้างสมดุลระหว่างการอนุรักษ์และการใช้ประโยชน์อย่างยั่งยืนและเป็นธรรม
- (๒) ขับเคลื่อนประเทศสู่เศรษฐกิจและสังคมที่เป็นมิตรต่อสิ่งแวดล้อม
- (๓) เพิ่มขีดความสามารถในการรับมือภัยพิบัติและการเปลี่ยนแปลงสภาพภูมิอากาศ
- (๔) เพิ่มประสิทธิภาพ และเสริมสร้างธรรมาภิบาลในการบริหารจัดการทรัพยากรธรรมชาติและสิ่งแวดล้อม
- (๕) มีการบริหารจัดการน้ำให้สมดุลระหว่างการอุปสงค์และอุปทานของน้ำ

๕. การบริหารราชการแผ่นดินที่มีประสิทธิภาพ

- (๑) การบริหารงานภาครัฐที่โปร่งใส เป็นธรรม มีประสิทธิภาพ และมีส่วนร่วม
- (๒) ขจัดการทุจริตคอร์รัปชัน

(๓) มีการกระจายอำนาจที่เหมาะสม

แนวทางการพัฒนา

การยกระดับศักยภาพการแข่งขันและการหลุดพ้นกับดักรายได้ปานกลางสู่รายได้สูง

๑. การส่งเสริมด้านการวิจัยและพัฒนา

พัฒนาสถานะแวดล้อมของการพัฒนาวิทยาศาสตร์ เทคโนโลยี วิจัย และนวัตกรรม ทั้งด้านการลงทุนในการวิจัยและพัฒนา ด้านบุคลากรวิจัย ด้านโครงสร้างพื้นฐาน และด้านการบริหารจัดการ รวมทั้งสนับสนุนและผลักดันให้ผู้ประกอบการมีบทบาทหลักด้านเทคโนโลยีและนวัตกรรม ตลอดจนผลักดันงานวิจัยและพัฒนาให้ใช้ประโยชน์อย่างแท้จริงทั้งเชิงพาณิชย์และสาธารณะโดยให้ความคุ้มครองทรัพย์สินทางปัญญา

๒. การพัฒนาผลิตภาพแรงงาน

สร้างความร่วมมือระหว่างภาครัฐและภาคเอกชนในการพัฒนากำลังคนและแรงงาน ให้มีทักษะความรู้และสมรรถนะที่สอดคล้องกับความต้องการของตลาดและรองรับการเปิดเสรีของประชาคมอาเซียน โดยยกระดับและพัฒนาสมรรถนะแรงงานไทยด้วยเทคโนโลยี เร่งรัดให้แรงงานทั้งระบบมีการเรียนรู้ขั้นพื้นฐานเพื่อสามารถแข่งขันในตลาดแรงงานได้ สนับสนุนให้แรงงานและปัจจัยการผลิตมีความยืดหยุ่นในการเคลื่อนย้ายระหว่างสาขาการผลิตและระหว่างพื้นที่การผลิต เพื่อให้แรงงานสามารถเคลื่อนย้ายไปสู่สาขาการผลิตที่มีผลิตภาพการผลิตสูงสุด และสนับสนุนให้ผู้ประกอบการในภาคอุตสาหกรรมและบริการจัดทำกรอบคุณวุฒิวิชาชีพและมาตรฐานฝีมือแรงงานให้เป็นมาตรฐานที่เชื่อมโยงกันเพื่อยกระดับทักษะของแรงงานไทย

๓. การส่งเสริมผู้ประกอบการที่เข้มแข็งและพาณิชย์ดิจิทัล

พัฒนาขีดความสามารถของผู้ประกอบการให้มีความยืดหยุ่น สามารถปรับตัวและดำเนินธุรกิจท่ามกลางการดำเนินนโยบายและมาตรการการกีดกันทางการค้าในรูปแบบต่างๆ เพิ่มสัดส่วนความเป็นเจ้าของของคนไทยและสนับสนุนให้มีการขยายตลาดที่มีแบรนด์สินค้าและช่องทางการตลาดที่เป็นของตนเองมากขึ้น ตลอดจนพัฒนาต่อยอดอุตสาหกรรมและบริการเพื่อเข้าสู่การเป็นศูนย์กลางการผลิต บริการและอุตสาหกรรมดิจิทัล

๔. การลงทุนโครงสร้างพื้นฐานเร่งลงทุนและพัฒนาโครงสร้างพื้นฐานด้านการคมนาคมขนส่งเพื่อเชื่อมโยงพื้นที่

เศรษฐกิจในประเทศและต่างประเทศ ทั้งการพัฒนาและปรับปรุงโครงข่ายรถไฟให้เป็นโครงข่ายหลักในการเดินทางและขนส่งของประเทศ พัฒนาโครงข่ายระบบขนส่งสาธารณะและโครงข่ายทางหลวงพิเศษระหว่างเมือง ขยายขีดความสามารถของท่าอากาศยานหลักของประเทศ พัฒนาท่าเรือที่มีศักยภาพให้เป็นท่าเรืออิเล็กทรอนิกส์เต็มรูปแบบ รวมทั้งพัฒนาและปรับปรุงระบบโทรคมนาคมของประเทศ ตลอดจนสนับสนุนการพัฒนาด้านอุตสาหกรรมที่เกิดจากลงทุนด้านโครงสร้างพื้นฐาน เช่น อุตสาหกรรมซ่อมบำรุงและผลิตชิ้นส่วนอากาศยาน และอุตสาหกรรมระบบราง เป็นต้น เพื่อสร้างโอกาสทางเศรษฐกิจให้กับประเทศในการเป็นฐานการผลิตในภูมิภาคอาเซียน

๕. การปรับโครงสร้างการผลิต

ปรับโครงสร้างการผลิตภาคเกษตร โดยการปรับเปลี่ยนจากการผลิตสินค้าเกษตรขั้นปฐมเป็นสินค้าเกษตรแปรรูปที่มีมูลค่าสูงมีคุณภาพและมาตรฐานสากล สามารถสร้างความเชื่อมโยงทางด้านวัตถุดิบกับประเทศเพื่อนบ้านและลดระดับการผลิตสินค้าขั้นปฐมที่สูญเสียขีดความสามารถในการแข่งขัน ลงสู่ระดับที่จำเป็นสำหรับการสร้างความมั่นคงทางด้านอาหารและพลังงาน จัดระบบการผลิตให้สอดคล้องกับ

ศักยภาพพื้นที่และความต้องการของตลาดตั้งแต่ต้นน้ำถึงปลายน้ำทั้งด้านกายภาพและเศรษฐกิจ รวมทั้งส่งเสริมการรวมกลุ่มทางการเกษตรจากกิจการเจ้าของคนเดียวเป็นการประกอบการในลักษณะสหกรณ์ ห้างหุ้นส่วน และบริษัทเพื่อให้เกิดการประหยัดจากขนาด พิจารณาพันธุ์พืชที่เหมาะสมกับศักยภาพของพื้นที่และแหล่งน้ำ ใช้เทคโนโลยีการผลิตในระดับที่เหมาะสม ใช้กลไกตลาดในการป้องกันความเสี่ยง ตลอดจนส่งเสริมและเร่งขยายผลแนวคิดการทำเกษตรตามหลักปรัชญาของเศรษฐกิจพอเพียง และระบบเกษตรกรรมยั่งยืน ปรับโครงสร้างการผลิตภาคบริการโดยเร่งพัฒนาระบบคมนาคมขนส่งให้เกิดความเชื่อมโยงกันเป็นโครงข่ายทั้งทางบก ทางน้ำ และทางอากาศ เร่งพัฒนาท่าเทียบเรือขนาดใหญ่เพื่อรองรับการเติบโตของการท่องเที่ยวทางทะเล ปรับปรุงแก้ไขกฎหมายที่เกี่ยวข้องกับการท่องเที่ยวให้ครอบคลุมและทันสมัยทั้งการควบคุมกิจกรรมต่างๆ เกี่ยวกับการท่องเที่ยวและส่งเสริมการท่องเที่ยวและกำหนดและจัดทำกฎหมายเพื่อยกระดับมาตรฐานการท่องเที่ยวของไทยสู่สากลและรองรับการพัฒนาการท่องเที่ยวให้สามารถแข่งขันได้ในระดับนานาชาติ รวมทั้งส่งเสริมการพัฒนาเชิงพื้นที่ในลักษณะกลุ่มคลัสเตอร์ท่องเที่ยว โดยสนับสนุนการพัฒนาด้านการท่องเที่ยวของพื้นที่ที่มีความเชื่อมโยงทั้งทางกายภาพ วิถีชีวิต/วัฒนธรรมท้องถิ่นและกิจกรรมการท่องเที่ยว ตลอดจนส่งเสริมการสร้างเชื่อมโยงด้านการท่องเที่ยวในภูมิภาคอาเซียน ทั้งประเทศที่มีพรมแดนติดกัน และประเทศที่มีโครงข่ายคมนาคมขนส่งเชื่อมโยงกันเพื่อให้เกิดการพัฒนาแบบองค์รวมทั้งระบบพัฒนาต่อยอดอุตสาหกรรมอนาคตเพื่อเป็นแหล่งการถ่ายทอดเทคโนโลยี เชื่อมโยงการผลิตกับอุตสาหกรรมที่เป็นฐานรายได้ประเทศ และเป็นกลไกการขับเคลื่อนเศรษฐกิจไทยให้เข้าสู่การเป็นศูนย์กลางการผลิตและบริการทั้งในระดับอนุภูมิภาคและในภูมิภาคอาเซียนพัฒนาโครงสร้างพื้นฐานที่สนับสนุนการขยายตัวด้านการค้าการลงทุน เช่น โลจิสติกส์ และพลังงาน รวมทั้งปัจจัยสนับสนุนการลงทุนอื่นๆ เช่น ลดอุปสรรคการเคลื่อนย้ายเงินทุนระหว่างประเทศ เป็นต้น ส่งเสริมการนำเทคโนโลยีและนวัตกรรมมาประยุกต์ใช้ทั้งภาคการผลิต การตลาด การบริหารจัดการการเงิน และโลจิสติกส์ เชื่อมโยงเศรษฐกิจดิจิทัล ในการอำนวยความสะดวกทางการค้าการลงทุนด้วยระบบอิเล็กทรอนิกส์ และสนับสนุนการลงทุนเพื่อสร้างเศรษฐกิจและสังคมแห่งปัญญาและการเรียนรู้ มุ่งเน้นการพัฒนาธุรกิจเชิงสร้างสรรค์ การลงทุนที่ใช้เทคโนโลยีขั้นสูงและเป็นมิตรกับสิ่งแวดล้อม การประหยัดพลังงานและการใช้พลังงานทดแทน การลงทุนด้านการวิจัยและพัฒนาเชิงพาณิชย์ การจัดตั้งสำนักงานใหญ่ข้ามประเทศ บริษัทการค้าระหว่างประเทศ รวมทั้งการให้ความสำคัญเรื่องความรับผิดชอบต่อสังคมและการตอบแทนสู่สังคมขององค์กร และกิจการเพื่อสังคม

การพัฒนาศักยภาพคนตามช่วงวัยและการปฏิรูประบบเพื่อสร้างสังคมสูงวัยอย่างมีคุณภาพ

๑. การพัฒนาศักยภาพคนในทุกช่วงวัยให้สนับสนุนการเจริญเติบโตของประเทศ

โดยช่วงวัยเด็กตั้งแต่แรกเกิดให้มีพัฒนาการที่สมวัยในทุกด้าน วัยเรียน วัยรุ่นให้มีทักษะการเรียนรู้ ทักษะชีวิตสามารถอยู่ร่วมกับผู้อื่นภายใต้บริบทสังคมที่เป็นพหุวัฒนธรรม วัยแรงงานให้มีการพัฒนาระดับสมรรถนะฝีมือแรงงานเพื่อสร้างผลิตภาพเพิ่มให้กับประเทศ วัยผู้สูงอายุให้มีการทำงานที่เหมาะสมตามศักยภาพและประสบการณ์ มีรายได้ในการดำรงชีวิต มีการส่งเสริมและฟื้นฟูสุขภาพเพื่อป้องกันหรือชะลอความทุพพลภาพและโรคเรื้อรังต่างๆ ที่จะก่อให้เกิดภาระแก่ปัจเจกบุคคล ครอบครัว และระบบบริการสุขภาพ

๒. การยกระดับคุณภาพการศึกษาและการเรียนรู้ให้มีคุณภาพ เท่าเทียมและทั่วถึง โดย

(๑) ปฏิรูประบบบริหารจัดการทางการศึกษา โดยปรับระบบบริหารจัดการการศึกษาใหม่เพื่อสร้างความรับผิดชอบต่อผลลัพธ์ (Accountability)

(๒) ปฏิรูประบบการคลังด้านการศึกษา เพื่อเพิ่มคุณภาพและประสิทธิภาพการจัดการศึกษาโดยการจัดสรรงบประมาณตรงสู่ผู้เรียน ส่งเสริมการมีส่วนร่วมจากภาคเอกชนในการจัดการศึกษา

(๓) พัฒนาคุณภาพครูทั้งระบบ ตั้งแต่กระบวนการผลิต สรรหา และการคัดเลือกให้ได้คนดีคนเก่ง รวมทั้งระบบการประเมินและรับรองคุณภาพที่เน้นผลลัพธ์จากตัวผู้เรียน และ

(๔) ปฏิรูประบบการเรียนรู้ โดยมุ่งจัดการเรียนรู้เพื่อสร้างสมรรถนะกำลังคนทั้งระบบ การศึกษาตั้งแต่ระดับปฐมศึกษาจนถึงการเรียนรู้ตลอดชีวิต พัฒนาสื่อเพื่อการเรียนรู้ ปรับหลักสูตรและผลิตรายวิชาให้สอดคล้องกับการเปลี่ยนแปลงและความต้องการของตลาด การวิจัยและการใช้เทคโนโลยีและสื่อเพื่อการเรียนรู้

๓. การพัฒนาด้านสุขภาพ โดยส่งเสริมการพัฒนาเทคโนโลยีและนวัตกรรมทางการแพทย์ เพื่อรองรับการเป็นสังคมผู้สูงอายุทั้งในด้านผลิตภัณฑ์สุขภาพและที่อยู่อาศัยสำหรับผู้สูงอายุยกระดับการบริหารจัดการระบบสุขภาพเพื่อลดความเหลื่อมล้ำและสร้างความยั่งยืนในระยะยาว โดยพัฒนาระบบข้อมูลสารสนเทศเพื่อการบริหารทรัพยากรด้านสาธารณสุข บูรณาการระบบหลักประกันสุขภาพภาครัฐให้เกิดความเป็นเอกภาพในการบริหารจัดการและการใช้ทรัพยากร และส่งเสริมการอภิบาลระบบสุขภาพในรูปแบบเครือข่ายที่มีการใช้ทรัพยากรร่วมกัน พัฒนาศักยภาพของประเทศไทยสู่การเป็นศูนย์กลางสุขภาพนานาชาติทั้งในด้านศูนย์กลางบริการสุขภาพ (Medical Service Hub) ศูนย์กลางบริการเพื่อส่งเสริมสุขภาพ (Wellness Hub) ศูนย์กลางยาและผลิตภัณฑ์เพื่อสุขภาพ (Product Hub) และศูนย์กลางบริการวิชาการและงานวิจัย (Academic Hub) เพื่อนำรายได้กลับมาใช้ยกระดับคุณภาพบริการสาธารณสุขภายในประเทศรวมทั้งส่งเสริมการให้ความสำคัญกับมิติสุขภาพในทุกนโยบายสาธารณะ (Health in All Policies) เพื่อให้การขับเคลื่อนนโยบายของทุกภาคส่วนตระหนักถึงผลกระทบของนโยบายสาธารณะที่มีต่อสุขภาพของประชาชน

๔. การสร้างสภาพแวดล้อมและนวัตกรรมที่เอื้อต่อการดำรงชีพในสังคมสูงวัย โดยการปรับปรุงสภาพแวดล้อมและความจำเป็นทางกายภาพให้เหมาะกับวัย และการพัฒนาระบบการดูแลผู้สูงอายุในรูปแบบที่หลากหลายทั้งในด้านการจัดบริการสุขภาพและสวัสดิการสังคมอย่างบูรณาการ โดยการมีส่วนร่วมของทุกภาคส่วนอย่างต่อเนื่อง รวมทั้งพัฒนาชุมชนที่มีศักยภาพและความพร้อมให้เป็นต้นแบบของการดูแลผู้สูงอายุเพื่อขยายผลไปสู่ชุมชนอื่น ตลอดจนการพัฒนา นวัตกรรมในการใช้ชีวิตประจำวันสำหรับผู้สูงอายุ

การลดความเหลื่อมล้ำทางสังคม

๑. การยกระดับรายได้และสร้างโอกาสในการประกอบอาชีพ มุ่งเน้นการเพิ่มผลิตภาพแรงงาน โดยสนับสนุนให้แรงงานมีโอกาสเข้าถึงการเรียนรู้และพัฒนาทักษะฝีมือแรงงานอย่างมีมาตรฐาน ปรับโครงสร้างค่าจ้างแรงงานให้ชัดเจนและสะท้อนทักษะฝีมือแรงงานอย่างแท้จริง เร่งผลักดันให้การใช้ระบบมาตรฐานคุณวุฒิวิชาชีพและมาตรฐานฝีมือแรงงานในทางปฏิบัติอย่างเป็นรูปธรรม นอกจากนี้ เพิ่มผลิตภาพทางการผลิตของเกษตรกรรายย่อย โดยสนับสนุนการวิจัยและพัฒนาและการผลิตทางการเกษตรที่สอดคล้องกับพื้นที่ สร้างหลักประกันรายได้แทนการอุดหนุนด้านราคาสินค้าเกษตร ลดต้นทุนทางการเกษตรโดยสนับสนุนปัจจัยการผลิต

๒. การจัดบริการทางสังคมให้ทุกคนตามสิทธิขั้นพื้นฐาน และเน้นการสร้างภูมิคุ้มกันระดับปัจเจก โดย (๑) พัฒนาระบบบริการสาธารณสุขให้มีคุณภาพและมีช่องทางการเข้าถึงอย่างหลากหลาย โดยเฉพาะระบบบริการสาธารณสุขและการศึกษาขั้นพื้นฐาน สวัสดิการสังคม และกระบวนการยุติธรรม (๒) สนับสนุนการจัดหาที่อยู่อาศัยของผู้มีรายได้น้อยและการเข้าถึงระบบสาธารณสุขภาค กำหนดเป็นนโยบายที่อยู่

อาศัยแห่งชาติและเมืองนำอยู่ พัฒนาโครงการที่อยู่อาศัยแก้ปัญหาชุมชนแออัดในเมืองโดยดำเนินการร่วมกับภาคธุรกิจเอกชน และ (๓) การจัดรูปแบบสวัสดิการพื้นฐานที่จำเป็นและเหมาะสมตามกลุ่มเป้าหมาย (Customized Welfare) ที่คำนึงถึงฐานะทางเศรษฐกิจและสังคมที่แตกต่างกัน โดยมีแนวทางการรับภาระค่าใช้จ่ายร่วมกัน (Cost Sharing)

๓. การสร้างความเสมอภาคในการเข้าถึงทรัพยากร โดยปฏิรูปที่ดินเพื่อการเกษตร สนับสนุนให้เกษตรกรรายย่อยที่ไร้ที่ดินทำกินและยากจนได้มีที่ดินเป็นของตนเองหรือมีสิทธิทำกินในที่ดินปฏิรูประบบการบริหารจัดการน้ำอย่างเป็นระบบและเข้าถึงพื้นที่เป้าหมายได้อย่างแท้จริงด้วยการผลักดัน พรบ. ทรัพยากรน้ำ พ.ศ. และบูรณาการแผนงานและงบประมาณร่วมกันของหน่วยงาน และสร้างกระบวนการมีส่วนร่วม รวมทั้งปรับโครงสร้างภาษีที่เป็นธรรม เช่น ภาษีที่ดินและสิ่งปลูกสร้าง ภาษีมรดก และภาษีสิ่งแวดล้อม เป็นต้น

๔. การเข้าถึงกระบวนการยุติธรรมอย่างเสมอภาค การคุ้มครองสิทธิขั้นพื้นฐาน และการเข้าถึงกระบวนการยุติธรรมอย่างเท่าเทียมโดยการเสริมศักยภาพและความเข้มแข็งด้านกฎหมายให้แก่ประชาชน รวมทั้งการปรับปรุงและบังคับใช้กฎหมายเพื่อลดปัญหาความเหลื่อมล้ำ เช่น กฎหมายป่าชุมชน กฎหมายภาษีมรดก กฎหมายที่ดิน เป็นต้น

การรองรับการเชื่อมโยงภูมิภาคและความเป็นเมือง

๑. การลงทุนด้านโครงสร้างพื้นฐานและสิ่งอำนวยความสะดวกของเมือง เตรียมความพร้อมรองรับความเป็นเมือง ทั้งด้านการบริหารจัดการด้านผังเมืองด้านสาธารณูปโภค สาธารณูปการ ระบบคมนาคมขนส่ง ระบบบริหารจัดการสิ่งแวดล้อม ระบบการศึกษาและระบบสาธารณสุขที่ได้มาตรฐาน มีคุณภาพ และเพียงพอต่อความต้องการของคนในเมือง รวมทั้งเสริมสร้างความสามารถในการบริหารจัดการเมืองตามระดับการพัฒนา

๒. การพัฒนาด้านการขนส่งและโลจิสติกส์เชื่อมโยงกับเพื่อนบ้าน ส่งเสริมและเร่งรัดการพัฒนาาระบบการบริหารจัดการโลจิสติกส์ของประเทศเพื่อเพิ่มความสามารถในการแข่งขันของประเทศทั้งด้านการค้า การลงทุน และการบริการ โดยคำนึงถึงการเป็นมิตรต่อสิ่งแวดล้อม (Green Logistics) สนับสนุนให้เกิดความร่วมมือในห่วงโซ่อุปทาน และปรับปรุงกฎหมาย กฎระเบียบ รวมทั้งปรับลดกระบวนการด้านอำนวยความสะดวกทางการค้า ขนส่ง และโลจิสติกส์ให้มีความสะดวกและมีประสิทธิภาพต่อภาคธุรกิจอย่างแท้จริง

๓. การส่งเสริมการลงทุน การค้าชายแดน และการจัดตั้งเขตพัฒนาเศรษฐกิจพิเศษ ให้ความสำคัญกับนโยบายส่งเสริมการลงทุนและการค้าชายแดนเพื่อดึงดูดให้นักลงทุนในภูมิภาคเข้ามาลงทุนในไทยและประเทศเพื่อนบ้าน รวมทั้งส่งเสริมการจัดตั้งเขตพัฒนาเศรษฐกิจพิเศษในพื้นที่ชายแดนโดยให้ความสำคัญกับการลงทุนโครงสร้างพื้นฐาน การส่งเสริมการลงทุนและสิทธิประโยชน์ การบริหารจัดการแรงงานต่างด้าว และการให้บริการจุดเดียวเบ็ดเสร็จ เพื่อช่วยอำนวยความสะดวกด้านการค้าชายแดนและการผ่านแดนระหว่างไทยกับประเทศในภูมิภาคมากขึ้น

การสร้างความปลอดภัยเติบโตทางเศรษฐกิจและสังคมอย่างเป็นมิตรกับสิ่งแวดล้อม

๑. การรักษาทุนทางธรรมชาติเพื่อการเติบโตสีเขียว ใช้ประโยชน์จากทุนธรรมชาติ โดยคำนึงถึงขีดจำกัดและศักยภาพในการฟื้นตัว ปกป้องรักษาทรัพยากรป่าไม้ โดยสนธิกำลังของทุกภาคส่วนนำระบบสารสนเทศมาใช้ในการบริหารจัดการ บังคับใช้กฎหมายอย่างมีประสิทธิภาพและเป็นธรรม เพิ่มพื้นที่ป่าไม้โดยส่งเสริมการปลูกไม้มีค่าทางเศรษฐกิจระยะยาว อนุรักษ์และใช้ประโยชน์ความหลากหลายทางชีวภาพ

อย่างยั่งยืนและแบ่งปันผลประโยชน์อย่างเป็นธรรม รวมทั้งผลักดันแนวทางการประเมินมูลค่าของระบบนิเวศ และการสร้างรายได้จากการอนุรักษ์ จัดสรรที่ดินให้แก่ผู้ยากไร้ กระจายการถือครองที่ดิน จัดทำฐานข้อมูลที่ดิน เพื่อการบริหารจัดการอย่างเป็นระบบ การจัดเก็บภาษีที่ดินในอัตราก้าวหน้า กำหนดเพดานการถือครองที่ดินที่เหมาะสม และกำหนดมาตรการป้องกันการถือครองที่ดินของคนต่างชาติ บริหารจัดการน้ำเพื่อให้เกิดความยั่งยืน บูรณาการระหว่างหน่วยงานอย่างเป็นระบบ สร้างศูนย์ข้อมูลทรัพยากรน้ำ จัดตั้งองค์กรบริหารจัดการน้ำ ในระดับพื้นที่ เช่น คณะกรรมการลุ่มน้ำ และองค์กรผู้นำ คุ่มครองทรัพยากรทางทะเลและชายฝั่ง ลดความขัดแย้งเชิงนโยบายระหว่างการพัฒนาโครงสร้างพื้นฐาน การท่องเที่ยว การประมง และวิถีชีวิตของชุมชน บริหารจัดการแร่โดยกำหนดปริมาณที่เหมาะสมในการนำแร่มาใช้ประโยชน์ คำนึงถึงความจำเป็นและมูลค่าในอนาคต บังคับใช้มาตรการควบคุมผลกระทบจากการทำเหมืองแร่ที่ก่อมลพิษต่อสภาพแวดล้อมและสุขภาพอนามัยของประชาชน

๒. การส่งเสริมการบริโภคที่เป็นมิตรกับสิ่งแวดล้อม สร้างระบบหมุนเวียนวัสดุที่ใช้แล้วที่มีประสิทธิภาพ ขับเคลื่อนสู่ Zero Waste Society ผ่านมาตรการต่างๆ เช่น การปฏิรูประบบภาษีและค่าธรรมเนียมเพื่อสิ่งแวดล้อม การศึกษาเพื่อสิ่งแวดล้อม มาตรฐานและฉลากสินค้า เป็นต้น

๓. การส่งเสริมการผลิต การลงทุน และการสร้างงานสีเขียว เพื่อยกระดับประเทศสู่เศรษฐกิจและสังคมที่เป็นมิตรกับสิ่งแวดล้อม พัฒนาคัลลัสเตอร์อุตสาหกรรมสีเขียว ส่งเสริมผู้ประกอบการที่สามารถปรับระบบห่วงโซ่อุปทานหรือห่วงโซ่มูลค่าที่เป็นมิตรกับสิ่งแวดล้อม (Green Supply Chain/Green Value Chain) ส่งเสริมการทำการเกษตรกรรมยั่งยืน รวมทั้งส่งเสริมภาคบริการที่มีผลกระทบต่อสิ่งแวดล้อมน้อย เพื่อให้ประเทศไทยมีศักยภาพให้มีบทบาทมากขึ้นในการขับเคลื่อนเศรษฐกิจ

๔. การจัดการมลพิษและรักษาคุณภาพสิ่งแวดล้อม ด้วยการเร่งรัดการควบคุมมลพิษทั้งทางอากาศ ชยะ น้ำเสีย และของเสียอันตราย ที่เกิดจากการผลิตและบริโภค เพื่อสร้างคุณภาพสิ่งแวดล้อมที่ดีให้กับประชาชน เร่งรัดแก้ไขปัญหามลพิษจากการจัดการขยะเป็นลำดับแรก โดยส่งเสริมให้เกิดกลไกการคัดแยกขยะเพื่อนำกลับมาใช้ใหม่ให้มากที่สุดเร่งกำจัดขยะมูลฝอยตกค้างสะสมในสถานที่กำจัดในพื้นที่วิกฤต สร้างรูปแบบการจัดการขยะมูลฝอยและของเสียอันตรายที่เหมาะสม เน้นการแปรรูปเป็นพลังงาน สร้างวินัยของคนในชาติมุ่งสู่การจัดการที่ยั่งยืน โดยให้ความรู้แก่ประชาชน และการบังคับใช้กฎหมาย

๕. การพัฒนาความร่วมมือด้านสิ่งแวดล้อมระหว่างประเทศ ผลักดันการจัดทำแผนแม่บทการบริหารจัดการทรัพยากรธรรมชาติและสิ่งแวดล้อมของอาเซียน หาแนวทางความร่วมมือกับอาเซียนและอนุภูมิภาคลุ่มน้ำโขงในประเด็นการขนส่งข้ามพรมแดน การเคลื่อนย้ายแรงงาน การบริหารจัดการพลังงานและการบริหารจัดการทรัพยากรธรรมชาติ

๖. การเพิ่มขีดความสามารถในการปรับตัวเพื่อรองรับการเปลี่ยนแปลงสภาพภูมิอากาศ และการบริหารจัดการเพื่อลดความเสี่ยงด้านภัยพิบัติ เพิ่มขีดความสามารถในการรับมือและปรับตัวต่อการเปลี่ยนแปลงสภาพภูมิอากาศ เพิ่มศักยภาพในการลดการปล่อยก๊าซเรือนกระจกให้กับทุกภาคส่วน ส่งเสริมการวิจัยและพัฒนาทางวิทยาศาสตร์ เทคโนโลยี และนวัตกรรมเพื่อลดผลกระทบและปรับตัวต่อการเปลี่ยนแปลงสภาพภูมิอากาศ พัฒนาระบบฐานข้อมูลและระบบการเตือนภัย ตลอดจนส่งเสริมความร่วมมือระหว่างประเทศ ด้านการเปลี่ยนแปลงสภาพภูมิอากาศและภัยพิบัติทางธรรมชาติ ให้ความสำคัญกับการป้องกันน้ำท่วม วางแผนป้องกันเมืองและพื้นที่ชายฝั่ง พัฒนาเมืองที่สามารถปรับตัวและยืดหยุ่นต่อการเปลี่ยนแปลงสภาพภูมิอากาศ (Climate Resilience City) การให้บริการของระบบนิเวศ ส่งเสริมการลงทุนของภาคเอกชนในการรับมือภัย

พิบัติโดยสร้างแนวป้องกันตามธรรมชาติ และการจัดทำแผนธุรกิจต่อเนื่อง รวมทั้งพัฒนาระบบการจัดการภัยพิบัติให้มีประสิทธิภาพพร้อมรองรับแนวโน้มการเกิดภัยพิบัติที่รุนแรงในอนาคต

การบริหารราชการแผ่นดินที่มีประสิทธิภาพ

๑. การสร้างความโปร่งใสในทุกขั้นตอนของการปฏิบัติราชการ โดยให้มีช่องทางให้ทุกภาคส่วนสามารถเข้าถึง เข้าตรวจสอบข้อมูลของภาคราชการและร้องเรียนได้ เช่น ข้อมูลการประกวดราคาจัดซื้อจัดจ้างโครงการของทางราชการ ข้อมูลการประมูลโครงการ ผู้ชนะการประมูลและราคาปิดประมูลข้อมูลความก้าวหน้าตามกระบวนการยุติธรรม เช่น คดีที่ไม่ดำเนินการตามหลักธรรมาภิบาล คดีทุจริตคอร์รัปชันและคดีที่ประชาชนให้ความสนใจในแต่ละยุคสมัย ฯลฯ

๒. การพัฒนาบุคลากรภาครัฐให้มีความเป็นมืออาชีพและเพียงพอต่อการขับเคลื่อนภารกิจภาครัฐร่วมกับภาคเอกชนและภาคประชาสังคมที่เปลี่ยนแปลงไป เพื่อให้ระบบราชการเล็กกระทัดรัดแต่มีความคล่องตัวและมีประสิทธิภาพสูง

๓. การสร้างรูปแบบการพัฒนา อปท. ให้เหมาะสม สามารถรับมือการเปลี่ยนแปลงทางด้านเศรษฐกิจ สังคมและสิ่งแวดล้อม รวมทั้งเป็นแกนหลักในการประสานเครือข่ายและเชื่อมโยงภาคส่วนต่างๆ ในระดับพื้นที่ได้อย่างมีประสิทธิภาพ

๔. การสร้างระบบตรวจสอบ ติดตามและประเมินผลที่มีประสิทธิภาพ สร้างผลงานที่มีคุณภาพ รวดเร็วและน่าเชื่อถือ สามารถเป็นเครื่องมือให้กับคณะรัฐมนตรีประกอบการตัดสินใจในเชิงนโยบายได้ โดยเฉพาะอย่างยิ่งการติดตาม ประเมินผลโครงการใหญ่ๆ ที่มีการใช้จ่ายงบประมาณเป็นจำนวนมาก และเป็นโครงการที่มีผลกระทบในวงกว้าง

๑.๓ แผนพัฒนาภาค/แผนพัฒนากลุ่มจังหวัด/แผนพัฒนาจังหวัด

➤ แผนพัฒนาภาคตะวันออกเฉียงเหนือ

แผนพัฒนาภาค เป็นแผนที่ยึดกระบวนการมีส่วนร่วมของทุกภาคส่วนจากทุกจังหวัดทั้ง ๔ ภูมิภาคขึ้น เพื่อสนับสนุนจังหวัดและกลุ่มจังหวัดให้สามารถ ใช้เป็นกรอบแนวทางในการจัดทำแผนพัฒนาจังหวัดและแผนพัฒนากลุ่มจังหวัด แผนพัฒนาภาค จัดทำโดยสำนักงานพัฒนาการเศรษฐกิจและสังคมแห่งชาติ (สศช.) มีวัตถุประสงค์เพื่อให้เกิดการพัฒนาที่สมดุล ยึดแนวความคิดพัฒนาตาม “ปรัชญาของเศรษฐกิจพอเพียง” โดยประกอบไปด้วย ยุทธศาสตร์การพัฒนาภาคเหนือ ยุทธศาสตร์การพัฒนาภาคตะวันออกเฉียงเหนือ ยุทธศาสตร์การพัฒนาภาคกลาง ยุทธศาสตร์การพัฒนาภาคใต้ ซึ่งเทศบาลตำบลเมืองสรวงตั้งอยู่ภาคตะวันออกเฉียงเหนือ การจัดทำแผนพัฒนาท้องถิ่นสี่ปีของเทศบาลจึงมีความสัมพันธ์กับแผนพัฒนาภาคตะวันออกเฉียงเหนือ ด้านเศรษฐกิจ ด้านการเกษตร การท่องเที่ยว การค้าการลงทุน การพัฒนาคนให้มีสุขภาพที่ดีทั้งร่างกาย จิตใจและสติปัญญา รอบรู้ เท่าทันการเปลี่ยนแปลง สามารถดำรงชีพได้อย่างมีคุณภาพ สร้างความมั่นคงด้านอาหาร แก้ไขปัญหาความยากจน หนี้สิน และการออมของครัวเรือน มีสัมมาอาชีพที่มั่นคง สามารถพึ่งพาตนเองและดูแลครอบครัวได้อย่างอบอุ่น พื้นฟูทรัพยากรธรรมชาติและสิ่งแวดล้อมให้สมบูรณ์ ซึ่งแผนพัฒนาภาคตะวันออกเฉียงเหนือมีรายละเอียดสรุปย่อ ดังนี้

กรอบยุทธศาสตร์การพัฒนาภาค

ตามพระราชบัญญัติระเบียบบริหารราชการแผ่นดิน (ฉบับที่ ๗) พ.ศ. ๒๕๕๐ มาตรา ๕๓/๑ และ มาตรา ๕๓/๒ บัญญัติให้จังหวัดและกลุ่มจังหวัดทำแผนพัฒนาจังหวัดและแผนพัฒนากลุ่มจังหวัดให้สอดคล้องกับแนวทางการพัฒนาเศรษฐกิจและสังคมแห่งชาติ และตอบสนองความต้องการของประชาชนในท้องถิ่น

สำนักงานพัฒนาการเศรษฐกิจและสังคมแห่งชาติ (สศช.) จึงได้จัดทำกรอบยุทธศาสตร์การพัฒนาคที่ยึดกระบวนการมีส่วนร่วมของทุกภาคส่วนจากทุกจังหวัดทั้ง ๔ ภูมิภาคขึ้น เพื่อสนับสนุนจังหวัดและกลุ่มจังหวัดให้สามารถใช้เป็นกรอบแนวทางในการจัดทำแผนพัฒนาจังหวัดและแผนพัฒนากลุ่มจังหวัด

๑. แนวคิดและหลักการ

๑.๑ ยึดแนวคิดการพัฒนาตาม “ปรัชญาของเศรษฐกิจพอเพียง” ให้เกิดการพัฒนาที่สมดุล เป็นธรรม และมีภูมิคุ้มกันต่อผลกระทบจากกระแสการเปลี่ยนแปลงทั้งจากภายนอกและภายในประเทศ ควบคู่ไปกับแนวคิด “การพัฒนาแบบองค์รวม” ที่ยึด คน ผลประโยชน์ของประชาชน ภูมิสังคม ยุทธศาสตร์พระราชทาน เข้าใจ เข้าถึง และพัฒนา ยึดหลักการมีส่วนร่วมของทุกภาคภาคีการพัฒนา และหลักธรรมาภิบาล เพื่อให้สังคมสมานฉันท์และอยู่เย็นเป็นสุขร่วมกัน

๑.๒ หลักการมุ่งสร้างความเชื่อมโยงกับแผนระดับชาติต่างๆ นโยบายรัฐบาล แผนการบริหารราชการแผ่นดิน เพื่อสร้างโอกาสทางการพัฒนา สอดคล้องกับภูมิสังคมของพื้นที่ โดย

- (1) กำหนดรูปแบบการพัฒนาเชิงพื้นที่ของประเทศและภาค รวมถึงชุมชน
- (2) กำหนดบทบาทและยุทธศาสตร์การพัฒนาคให้สอดคล้องกับศักยภาพและโอกาสของพื้นที่

๒. ทิศทางการพัฒนาเชิงพื้นที่

ภายใต้กระแสโลกาภิวัตน์ที่มีการเปลี่ยนแปลงตลอดเวลา สภาพแวดล้อมภายนอกเป็นปัจจัยสำคัญต่อการพัฒนาประเทศ เป็นผลให้จำเป็นต้องเตรียมการรองรับการเปลี่ยนแปลงดังกล่าวให้เหมาะสม การพัฒนาที่สมดุล ดังนั้น จึงกำหนดทิศทางการพัฒนาพื้นที่ของประเทศ ดังนี้

๒.๑ พัฒนาพื้นที่ในภูมิภาคต่างๆ ของประเทศให้เชื่อมโยงกับภูมิภาคเอเชียตะวันออกเฉียงใต้ เพื่อเป็นฐานการพัฒนาด้านอุตสาหกรรม การเกษตรและการแปรรูปการเกษตร และการท่องเที่ยวของภูมิภาค โดยเฉพาะ

๒.๑.๑ พัฒนาพื้นที่เชื่อมโยงทางเศรษฐกิจตามแนวตะวันออก - ตะวันตก (East West Economic Corridor) เช่น พื้นที่เขตเศรษฐกิจแม่สอด-สุโขทัย-พิษณุโลก-ขอนแก่น-มุกดาหาร แนวสะพานเศรษฐกิจพื้นที่อรัญประเทศ-สระแก้ว-ปราจีนบุรี พื้นที่เศรษฐกิจระนอง-ชุมพร-บางสะพาน แนวสะพานเศรษฐกิจพังงา-กระบี่-สุราษฎร์ธานี-นครศรีธรรมราช และแนวสะพานเศรษฐกิจสตูล-สงขลา

๒.๑.๒ พัฒนาพื้นที่เชื่อมโยงทางเศรษฐกิจตามแนวเหนือ-ใต้ (North South Economic Corridor) ได้แก่ แนวเศรษฐกิจเชียงใหม่-เชียงราย-พิษณุโลก-นครสวรรค์-จังหวัดปริมณฑล แนวเศรษฐกิจหนองคาย-อุดรธานี-ขอนแก่น-นครราชสีมา-จังหวัดปริมณฑล พื้นที่แหลมฉบัง-ชลบุรี-ฉะเชิงเทรา-สระแก้ว-บุรีรัมย์-มุกดาหาร

๒.๒ พัฒนาบริการพื้นฐานของชุมชนเพื่อรองรับการพัฒนาเศรษฐกิจเชื่อมโยงระหว่างประเทศ โดยเน้นพื้นที่ชุมชนตามแนวเขตเศรษฐกิจเหนือ-ใต้ และตะวันออก-ตะวันตก โดยเฉพาะชุมชนเศรษฐกิจชายแดน

๒.๓ พัฒนาระบบโลจิสติกส์และโครงข่ายคมนาคมขนส่งเพื่อสนับสนุนการเพิ่มขีดความสามารถในการแข่งขันเชิงพื้นที่ เช่น การพัฒนาระบบบรรเทา เพิ่มประสิทธิภาพการขนส่งทางน้ำ และเพิ่มประสิทธิภาพการเชื่อมโยงโครงข่ายการคมนาคมบริเวณจุดตัด เช่น พิษณุโลก และขอนแก่น

๒.๔ สร้างความมั่นคงของฐานทรัพยากรธรรมชาติและสิ่งแวดล้อม เพื่อรักษาสมดุลของระบบนิเวศให้ยั่งยืน ได้แก่ พัฒนาแหล่งน้ำให้เพียงพอต่อการเกษตร พัฒนาสิ่งแวดล้อมเมืองและแหล่งอุตสาหกรรม และการจัดให้มีการจัดการใช้ประโยชน์ที่ดินอย่างมีประสิทธิภาพ

๓. ยุทธศาสตร์การพัฒนาภาคตะวันออกเฉียงเหนือ

๓.๑ ยุทธศาสตร์การพัฒนา

(๑) เพิ่มศักยภาพการแข่งขันด้านเศรษฐกิจ โดยการยกมาตรฐานและประสิทธิภาพการผลิต การเกษตร การพัฒนาศักยภาพการประกอบการด้านอุตสาหกรรม อุตสาหกรรมบริการและการท่องเที่ยว การตั้งองค์กรร่วมภาครัฐและเอกชนระดับพื้นที่เพื่อส่งเสริมอำนวยความสะดวกด้านการค้าการลงทุน และส่งเสริมความร่วมมือทางเศรษฐกิจกับประเทศเพื่อนบ้าน

(๒) สร้างคนให้มีคุณภาพ เพื่อพัฒนาคนให้มีสุขภาพดีทั้งร่างกาย จิตใจและสติปัญญา รอบรู้เท่าทันการเปลี่ยนแปลง สามารถดำรงชีพได้อย่างมีคุณภาพ

(๓) สร้างสังคมและเศรษฐกิจฐานรากให้เข้มแข็ง เพื่อสร้างความมั่นคงด้านอาหาร แก้ไขปัญหาความยากจน หนี้สิน และการออมของครัวเรือน มีสัมมาอาชีพที่มั่นคง สามารถพึ่งพาตนเองและดูแลครอบครัวได้อย่างอบอุ่น

(๔) พื้นฟูทรัพยากรธรรมชาติและสิ่งแวดล้อมให้สมบูรณ์ โดยเร่งอนุรักษ์และฟื้นฟูพื้นที่ป่าไม้ให้ได้ ๑๕.๙ ล้านไร่ หรือร้อยละ ๒๕ ของพื้นที่ภาค ป้องกันการรุกพื้นที่ลุ่มน้ำ พัฒนาแหล่งน้ำและระบบชลประทาน ฟื้นฟูดิน ยับยั้งการแพร่กระจายดินเค็ม และเพิ่มประสิทธิภาพการจัดการโดยส่งเสริมทำเกษตรอินทรีย์

๓.๒ ทิศทางการพัฒนากลุ่มจังหวัดและจังหวัด

(๑) กลุ่มภาคตะวันออกเฉียงเหนือตอนบน ๑ ประกอบด้วย (อุดรธานี หนองคาย หนองบัวลำภู และเลย) เน้นการฟื้นฟูระบบนิเวศเพื่อรักษาสมดุลธรรมชาติ การปรับโครงสร้างการผลิตด้านการเกษตรการค้า การลงทุนและการท่องเที่ยวเชื่อมโยงกับประเทศเพื่อนบ้าน

(๒) กลุ่มภาคตะวันออกเฉียงเหนือตอนบน ๒ ประกอบด้วย สกลนคร นครพนม และมุกดาหาร เน้นให้ความสำคัญกับความร่วมมือทางเศรษฐกิจกับประเทศเพื่อนบ้าน เพิ่มประสิทธิภาพการผลิตสินค้าการเกษตร ส่งเสริมพื้นที่ชลประทาน การทำปศุสัตว์โดยเฉพาะโคเนื้อ

(๓) กลุ่มภาคตะวันออกเฉียงเหนือตอนกลาง ประกอบด้วย ขอนแก่น กาฬสินธุ์ มหาสารคาม และร้อยเอ็ด เน้นการพัฒนาโครงสร้างพื้นฐานของเมืองรองรับการเป็นศูนย์กลางการค้าบริการ และการลงทุนของภาค การใช้ประโยชน์พื้นที่ชลประทานให้เกิดประโยชน์สูงสุด การทำการเกษตรก้าวหน้า การเตรียมการรองรับอุตสาหกรรมพลังงานทดแทน (Ethanol) ควบคู่กับการเพิ่มประสิทธิภาพการผลิต

(๔) กลุ่มภาคตะวันออกเฉียงเหนือตอนล่าง ๑ ประกอบด้วย นครราชสีมา ชัยภูมิ บุรีรัมย์ สุรินทร์ มุ่งเน้นการพัฒนาระบบชลประทานให้เต็มศักยภาพ การเตรียมการรองรับอุตสาหกรรมพลังงานทดแทน (Ethanol) พัฒนาการท่องเที่ยวทั้งการท่องเที่ยวเชิงนิเวศน์และอารยธรรมขอมด้วยการสร้างคุณค่าเพิ่ม และพัฒนาเส้นทาง

(๕) กลุ่มภาคตะวันออกเฉียงเหนือตอนล่าง ๒ ประกอบด้วย อุบลราชธานี ศรีสะเกษ ยโสธร และอำนาจเจริญ มุ่งเน้นการพัฒนาแหล่งน้ำ และระบบบริหารจัดการเพื่อแก้ไขปัญหาหน้าท่วมและขาดแคลนน้ำ การสร้างงานและรายได้จากการท่องเที่ยวให้มากขึ้น

๓.๓ โครงการที่สำคัญ (Flagship Project)

- (1) โครงการผลิตข้าวหอมมะลิอินทรีย์ในทุ่งกุลาร้องไห้เพื่อการส่งออก
- (2) โครงการพัฒนาเมืองมุกดาหารเป็นประตูสู่อินโดจีน
- (3) โครงการพัฒนาเส้นทางท่องเที่ยวอารยธรรมขอม
- (4) โครงการจัดการผลิตเอทานอลในภาคอีสาน
- (5) โครงการยกมาตรฐานการเรียนการสอนด้วยระบบศึกษาทางไกล
- (6) โครงการเกษตรยั่งยืนเพื่อชุมชนเข้มแข็ง
- (7) โครงการฟื้นฟูลุ่มน้ำชีตอนบนและลุ่มน้ำมูลตอนบนแบบบูรณาการเพื่อการผลิตที่ยั่งยืน

แผนพัฒนากลุ่มจังหวัด

กลุ่มจังหวัดภาคตะวันออกเฉียงเหนือตอนบน ๒ ประกอบด้วย มุกดาหาร สกลนคร นครพนม มุ่งพัฒนาความร่วมมือทางเศรษฐกิจกับประเทศเพื่อนบ้าน เพิ่มประสิทธิภาพการผลิตสินค้า การเกษตร ส่งเสริมพื้นที่ชลประทาน การทำปศุสัตว์โดยเฉพาะโคนเนื้อ

วิสัยทัศน์

“ ส่งเสริมการเกษตรด้วยนวัตกรรม ท่องเที่ยว ๓ ธรรม เชื่อมโยง ๓ ประเทศ มุ่งพัฒนาเศรษฐกิจสู่อาเซียน ”

๒.๑ เป้าประสงค์รวม :

“ การขยายตัวทางเศรษฐกิจ และรายได้ของประชาชน ”

ตัวชี้วัดของเป้าประสงค์รวม

: ผลิตภัณฑ์มวลรวมกลุ่มจังหวัด (GPCP) ร้อยละ ๓ จากปีที่ผ่านมา

: รายได้ต่อหัวต่อปี (GPCP per Capita) เพิ่มขึ้นร้อยละ ๕ จากปีที่ผ่านมา

๒.๒ ประเด็นยุทธศาสตร์

๑. ยุทธศาสตร์การท่องเที่ยว ๓ ธรรม (ธรรมะ ธรรมชาติ วัฒนธรรม) อย่างยั่งยืน
๒. ยุทธศาสตร์การส่งเสริม พัฒนาการผลิตและสร้างมูลค่าเพิ่มทางการเกษตร
 ๓. ยุทธศาสตร์การพัฒนาขีดความสามารถด้านการค้า การลงทุน
 ๔. ยุทธศาสตร์การพัฒนาสังคมและความมั่นคง

๒.๓ จุดยืนทางยุทธศาสตร์ (Positioning) ของกลุ่มจังหวัด

จุดเน้นที่ ๑ การท่องเที่ยว

จุดเน้นที่ ๒ การเกษตร

จุดเน้นที่ ๓ การค้า การลงทุน

๒.๔ พันธกิจ

“ประสานความร่วมมือในการบริหารจัดการกลุ่มจังหวัดฯ แบบบูรณาการในด้านการท่องเที่ยว การเกษตร และการค้า การลงทุน เพื่อเพิ่มขนาดเศรษฐกิจและรายได้ของประชาชนในกลุ่มจังหวัด”

๓) แผนพัฒนาจังหวัด

วิสัยทัศน์

“ เมืองน่าอยู่ ประตูละครธุรกิจสู่อาเซียนและจีนตอนใต้ – ตะวันออก ”

๓.๑ เป้าประสงค์รวม :

“เมืองแห่งความสุข ประชาชนมีคุณภาพชีวิตที่ดี มีความมั่นคง ปลอดภัยมีการเจริญเติบโตทางเศรษฐกิจ เป็นมิตรกับสิ่งแวดล้อม ภายใต้ปรัชญาของเศรษฐกิจพอเพียง”

๓.๒ ประเด็นยุทธศาสตร์

๑. ยุทธศาสตร์การพัฒนาและส่งเสริมการท่องเที่ยว
๒. ยุทธศาสตร์การพัฒนาการเกษตรและอุตสาหกรรมเกษตรเป็นมิตรกับสิ่งแวดล้อม
๓. ยุทธศาสตร์การพัฒนาการค้าและการลงทุน
๔. ยุทธศาสตร์การพัฒนาสังคมและคุณภาพชีวิตเพื่อสร้างสุขอย่างยั่งยืน
๕. ยุทธศาสตร์การรักษาความมั่นคงชายแดน
๖. ยุทธศาสตร์การบริหารจัดการทรัพยากรธรรมชาติและสิ่งแวดล้อมอย่างยั่งยืน

๓.๓ จุดยืนทางยุทธศาสตร์ (Positioning) จังหวัดนครพนม

๑. เมืองศูนย์กลางการท่องเที่ยวเชิงวัฒนธรรมศาสนาประวัติศาสตร์ และนิเวศน์ในอนุภูมิภาคกลุ่มแม่น้ำโขง
๒. เมืองการเกษตรปลอดภัยใส่ใจกับสิ่งแวดล้อม
๓. เมืองศูนย์กลางการค้าชายแดนและการลงทุน ประตูเศรษฐกิจสู่อาเซียนและจีนตอนใต้ – ตะวันออก
๔. เมืองศูนย์กลางการรักษาพยาบาล และการผลิตบุคลากรทางสาธารณสุข
๕. เมืองการศึกษารองรับการพัฒนาสู่ประชาคมอาเซียน

๓.๔ พันธกิจ

๑. ด้านเศรษฐกิจ

๑.๑ สร้างความเจริญเติบโตทางเศรษฐกิจให้จังหวัดโดยเพิ่มขีดความสามารถในการแข่งขันของผู้ประกอบการ และประชาชนในพื้นที่เป็นหลัก ควบคู่กับการส่งเสริมการลงทุนจากนักลงทุนระดับประเทศในด้านที่จังหวัดมีศักยภาพ คือ เขตพัฒนาเศรษฐกิจพิเศษการค้าชายแดนและการค้าระหว่างประเทศ ส่งเสริมการท่องเที่ยวให้เป็นศูนย์กลางการท่องเที่ยวในอนุภูมิภาคกลุ่มน้ำโขง

๑.๒ การพัฒนาเกษตรปลอดภัยและอุตสาหกรรมเกษตรที่เป็นมิตรต่อสิ่งแวดล้อม เพื่อให้นครพนมหลุดพ้นจากจังหวัดที่ประชาชนมีสถานะทางเศรษฐกิจและสังคมในระดับต่ำไปสู่จังหวัดที่

ประชาชนมีสถานะทางเศรษฐกิจและสังคมในระดับสูงพ้นความยากจน โดยยึดหลักการพัฒนาตามแนวทางปรัชญาของเศรษฐกิจพอเพียง และใช้นวัตกรรมโดยยึดหลักการพัฒนาแนวทางของปรัชญาเศรษฐกิจพอเพียง

๒. ด้านสังคม เพื่อส่งเสริมให้ประชาชนมีคุณภาพชีวิตที่ดี สุขภาพดี ได้รับโอกาสทางการรักษาพยาบาลที่ได้มาตรฐาน ยกกระดับไปสู่การรองรับสังคมผู้สูงอายุมีโอกาสทางการศึกษาจากหลักสูตรและสถานศึกษาคำคุณภาพสูงมีโอกาสประกอบอาชีพที่มั่นคงในท้องถิ่นบ้านเกิด โดยใช้หลักศาสนาอัตลักษณ์ ประเพณีและวัฒนธรรมท้องถิ่น เป็นแกนการขับเคลื่อนสังคม เพื่อนำไปสู่การมีชีวิตที่มีความสุขอย่างพอเพียงและมีคุณธรรม

๓. ด้านทรัพยากรธรรมชาติและสิ่งแวดล้อม เพื่อมุ่งสู่การเป็น “เมืองพัฒนาที่เป็นมิตรต่อสิ่งแวดล้อมปลอดภัย การบริหารจัดการต้นแบบแห่งอนุภูมิภาคลุ่มน้ำโขง” ด้วยการอนุรักษ์ฟื้นฟูทรัพยากรธรรมชาติและสิ่งแวดล้อมอย่างยั่งยืนโดยเน้นกระบวนการมีส่วนร่วมของประชาชน

๔. ด้านการจัดการ มุ่งเน้นการพัฒนาเพิ่มสมรรถนะและบูรณาการระบบการบริหารจัดการภาครัฐเอกชนและประชาชน ด้วยเทคโนโลยีสารสนเทศที่ทันสมัยควบคู่กับการส่งเสริมหลักธรรมาภิบาลองค์กรให้โปร่งใส

๕. ด้านความมั่นคง เพื่อเสริมสร้างให้ชุมชนเข้มแข็ง ปลอดภัยเสถียร สงคมสันติสุขพื้นที่ชายแดนมีความมั่นคงและปลอดภัยจากภัยคุกคามทุกรูปแบบ และมีความสัมพันธ์อันดีกับประเทศเพื่อนบ้าน

๑.๔ ยุทธศาสตร์การพัฒนาขององค์กรปกครองส่วนท้องถิ่นในเขตจังหวัดนครพนม

วิสัยทัศน์

“เมืองน่าอยู่ เศรษฐกิจสู่อาเซียนและจีนตอนใต้ ภายใต้ปรัชญาของเศรษฐกิจพอเพียง”

ประเด็นยุทธศาสตร์การพัฒนา

๑. ยุทธศาสตร์การพัฒนาทรัพยากรมนุษย์
๒. ยุทธศาสตร์การพัฒนาและส่งเสริมการท่องเที่ยว
๓. ยุทธศาสตร์พัฒนาการเกษตรและอุตสาหกรรมเกษตร
๔. ยุทธศาสตร์พัฒนาการค้าผ่านแดน
๕. ยุทธศาสตร์การปรับสมดุลและเพิ่มประสิทธิภาพ การบริหารจัดการภาครัฐ
๖. ยุทธศาสตร์เมืองน่าอยู่

ยุทธศาสตร์และแนวทางการพัฒนา ๖ ด้าน

๑. ยุทธศาสตร์การพัฒนาทรัพยากรมนุษย์

แนวทางการพัฒนา

- ๑ ส่งเสริม สนับสนุน คุณภาพชีวิตเด็ก สตรี ผู้สูงอายุ คนพิการและด้อยโอกาส
- ๒ ส่งเสริมสนับสนุนด้านการศึกษา และนันทนาการ
- ๓ ส่งเสริมสนับสนุนการจัดการศึกษาในทุกกระดับและพัฒนาบุคลากรด้านการศึกษา

- ๔ ส่งเสริมสนับสนุนคุณธรรม จริยธรรม และสถาบันครอบครัว
- ๕ ส่งเสริมและพัฒนาคุณภาพการศึกษา
- ๖ ส่งเสริมการมีส่วนร่วมของประชาชนในการพัฒนาท้องถิ่น
- ๗ การป้องกันการแพร่ระบาดของยาเสพติดให้โทษ
- ๘ เพิ่มขีดความสามารถของทรัพยากรมนุษย์เพื่อรองรับประชาคมเศรษฐกิจอาเซียน
- ๙ การส่งเสริมอาชีพให้แก่ประชาชน

๒. ยุทธศาสตร์การพัฒนาและส่งเสริมการท่องเที่ยว

แนวทางการพัฒนา

๑. ส่งเสริมสนับสนุนการท่องเที่ยวเชิงศาสนา วัฒนธรรมและประเพณีท้องถิ่น ประวัติศาสตร์ การท่องเที่ยวทางธรรมชาติ
๒. ส่งเสริมการยกระดับมาตรฐานด้านบริการและธุรกิจที่เกี่ยวข้องกับการท่องเที่ยวสร้างความประทับใจแก่นักท่องเที่ยวและผู้มาเยือนนครพนม
๓. สนับสนุนการพัฒนาบุคลากรด้านการท่องเที่ยว
๔. บริหารจัดการศิลปะ วัฒนธรรม และภูมิปัญญาท้องถิ่น
๕. ส่งเสริมการตลาดและการประชาสัมพันธ์ ด้านการท่องเที่ยว
๖. พัฒนาแหล่งท่องเที่ยวและเชื่อมโยงกิจกรรมการท่องเที่ยวท้องถิ่นอื่นในจังหวัดนครพนม กลุ่มจังหวัด และ ประเทศเพื่อนบ้าน
๗. ส่งเสริมความสัมพันธ์กับประเทศเพื่อนบ้าน
๘. การพัฒนาโครงสร้างพื้นฐานสู่แหล่งท่องเที่ยว

๓. ยุทธศาสตร์การพัฒนาการเกษตร และอุตสาหกรรมการเกษตร

แนวทางการพัฒนา

- ๑ ส่งเสริมการพัฒนา และดูแลรักษาแหล่งน้ำธรรมชาติเพื่อให้มีน้ำเพื่อการเกษตร และเพียงพอต่อการอุปโภค บริโภค
- ๒ ส่งเสริมให้มีการบริหารจัดการแหล่งน้ำ ทรัพยากรธรรมชาติ และสิ่งแวดล้อมอย่างบูรณาการและขยายพื้นที่ชลประทาน
- ๓ ส่งเสริมและสนับสนุนการผลิต การตลาด การลงทุน การพัฒนาอาชีพ สินค้าทางการเกษตร และวิสาหกิจ ชุมชน
- ๔ พัฒนาสินค้าเกษตรสู่อุตสาหกรรมการเกษตร
- ๕ ส่งเสริมให้มีการใช้และพัฒนาสินค้าทางการเกษตรในท้องถิ่น
- ๖ ส่งเสริมการจัดให้มีตลาดกลางสินค้าการเกษตร และส่งเสริมการรวมกลุ่มเพื่อต่อรองราคา
๗. เพิ่มประสิทธิภาพการผลิตสินค้าการเกษตรให้มีคุณภาพ
- ๘ ส่งเสริมเกษตรทฤษฎีใหม่

๔. ยุทธศาสตร์การพัฒนาการค้าชายแดน

แนวทางการพัฒนา

- ๑ ส่งเสริมการจัดกิจกรรมทางวัฒนธรรมการท่องเที่ยว การตลาด การค้าและการลงทุนในภูมิภาค
- ๒ พัฒนาจุดผ่อนปรนเพื่ออำนวยความสะดวกในการส่งเสริมการค้าชายแดนผ่านจุดผ่อนปรน
- ๓ ส่งเสริมให้ผู้ประกอบการภาคธุรกิจเอกชนขยายการลงทุนไปประเทศเพื่อนบ้าน
- ๔ ส่งเสริมการขยายความเชื่อมโยงทางเศรษฐกิจเอกชน การค้า การลงทุนภายใต้ประโยชน์ร่วมกันของกรอบความร่วมมือกับประเทศเพื่อนบ้าน
- ๕ ส่งเสริมความเข้มแข็งของ SME ไทยสู่การเป็นประชาคมอาเซียน
- ๖ ส่งเสริมและพัฒนากลุ่มอาชีพ และผลิตภัณฑ์ชุมชน (OTOP) ให้มีคุณภาพ

๕. ยุทธศาสตร์การปรับสมดุลและเพิ่มประสิทธิภาพ การบริหารจัดการภาครัฐ

แนวทางการพัฒนา

- ๑ มุ่งพัฒนาระบบบริหารจัดการ เพิ่มประสิทธิภาพการบริหารจัดการ โดยเสริมสร้างธรรมาภิบาลในการปฏิบัติราชการเพื่อให้บริการประชาชน
- ๒ พัฒนาระบบรับเรื่องและแก้ไขปัญหาร้องทุกข์ของประชาชน ส่งเสริมสนับสนุนกระบวนการมีส่วนร่วมภาคประชาชน สนับสนุนการบริการประชาชนเคลื่อนที่แบบบูรณาการ
- ๓ บริหารงานโดยการบูรณาการกับองค์กรปกครองส่วนท้องถิ่นอื่น ส่วนราชการ และหน่วยงานที่เกี่ยวข้อง
- ๔ สนับสนุนให้มีการระดมความคิดเห็นจากทุกภาคส่วนในจังหวัดหารือเพื่อจัดแผนพัฒนากับภาคส่วนต่างๆ สนับสนุนกระบวนการมีส่วนร่วมของประชาชน ส่วนราชการ หน่วยงานสน เพื่อเพิ่มประสิทธิภาพแผนและยุทธศาสตร์การพัฒนา
- ๕ พัฒนาระบบฐานข้อมูลและพัฒนาบุคลากรภาครัฐ เพื่อเพิ่มประสิทธิภาพการบริการงานขององค์กรปกครองส่วนท้องถิ่น
- ๖ เผยแพร่ประชาสัมพันธ์เพื่อให้เกิดความรู้ความเข้าใจแก่ภาคส่วนต่างๆ เพื่อเข้ามีส่วนร่วมรวมทั้งเพื่อสนับสนุนในการขับเคลื่อนการดำเนินงานตามแผนพัฒนา การพัฒนาประสิทธิภาพในการบริหารจัดการและการติดตามประเมินผล

๖. ยุทธศาสตร์การพัฒนาเมืองน่าอยู่

แนวทางการพัฒนา

๑. สนับสนุนการปรับปรุงและก่อสร้างถนน ทางระบายน้ำ สะพาน โครงสร้างพื้นฐานที่จำเป็น
๒. พัฒนาและปรับปรุงระบบผังเมือง
๓. ส่งเสริมการติดตั้งสัญญาณไฟจราจร ป้ายบอกทาง ไฟส่องทางจราจร ขยายเขตไฟฟ้า ประปาอย่างทั่วถึง
๔. ส่งเสริมสนับสนุนการป้องกันและบรรเทาสาธารณภัย การรักษาความปลอดภัยในชีวิตและทรัพย์สิน
๕. สนับสนุนการศึกษาอบรมและฝึกอาชีพเพื่อส่งเสริมความเข้มแข็งของชุมชน

๖. การป้องกันและรักษาโรคติดต่อ และไม่ติดต่อแก่ประชาชน รวมทั้งพัฒนาระบบการแพทย์ฉุกเฉิน
๗. พัฒนาและส่งเสริมจัดการขยะมูลฝอย น้ำเสีย และมลพิษในชุมชน
๘. ส่งเสริมการฟื้นฟู และบำบัดสิ่งแวดล้อมและทรัพยากรธรรมชาติ
๙. ส่งเสริมการปลูกป่าเพื่อเพิ่มพื้นที่สีเขียวและการพาณิชย์

๒. ยุทธศาสตร์ขององค์กรปกครองส่วนท้องถิ่น

ยุทธศาสตร์การพัฒนาขององค์การบริหารส่วนตำบลหนองชน

๒.๑ วิสัยทัศน์

“หนองชนเมืองน่าอยู่ เคียงคู่สิ่งแวดล้อม เพียบพร้อมคุณภาพชีวิต มีเศรษฐกิจแบบพอเพียง”

๒.๒ พันธกิจ

พันธกิจที่ ๑ ส่งเสริมภูมิปัญญาท้องถิ่นและการดำเนินชีวิตตามหลักปรัชญาเศรษฐกิจพอเพียง

พันธกิจที่ ๒ พัฒนาเครือข่ายระบบคมนาคมขนส่ง ระบบบริการสาธารณสุข ระบบสิ่งแวดล้อม และระบบป้องกันและบรรเทาสาธารณภัยให้ได้มาตรฐาน มีประสิทธิภาพ

พันธกิจที่ ๓ พัฒนาเศรษฐกิจชุมชน โดยเชื่อมโยงการค้า การลงทุน การบริการ และการท่องเที่ยว

พันธกิจที่ ๔ พัฒนา ส่งเสริมและสนับสนุนการจัดการศึกษา การสาธารณสุข การกีฬา วัฒนธรรม การศาสนา ศิลปวัฒนธรรม และจารีตประเพณี

พันธกิจที่ ๕ ส่งเสริมและพัฒนาด้านการเกษตรให้ได้มาตรฐาน รวมทั้งการส่งเสริมด้านการตลาดแก่สินค้าการเกษตร

พันธกิจที่ ๖ ป้องกัน บำบัด แก้ไขปัญหาสาธารณสุขอย่างมีส่วนร่วม

พันธกิจที่ ๗ อนุรักษ์และบำรุงรักษาทรัพยากรธรรมชาติและสิ่งแวดล้อมให้ยั่งยืน

๒.๓ เป้าประสงค์

๑. ประชาชนมีอาชีพ และมีรายได้ในการดำรงชีวิตอย่างพอเพียง

๒. ประชาชนได้รับการบริการด้านสาธารณสุขโรค สาธารณูปการพื้นฐานอย่างทั่วถึง สะดวก และปลอดภัย

๓. ประชาชนมีคุณภาพชีวิตที่ดีและมีคุณค่า

๔. ประชาชนมีส่วนร่วมในการพัฒนาท้องถิ่นทุกๆ ด้าน

๕. ใช้ทรัพยากรที่มีอยู่อย่างสมดุล และยั่งยืน

๖. ประชาชนได้รับการศึกษาอย่างทั่วถึง

๒.๔ ประเด็นยุทธศาสตร์การพัฒนา

๑. ด้านการพัฒนาตำบลน่าอยู่

๒. ด้านส่งเสริมพัฒนาสังคม และทรัพยากรมนุษย์ที่ยั่งยืน

๓. การพัฒนาคุณภาพชีวิตและสังคม การแก้ไขปัญหาความยากจน
๔. ด้านการเสริมสร้างความเข้มแข็งของครอบครัวและชุมชน
๕. ด้านการบริหารจัดการองค์กรแหล่งน้ำ ทรัพยากรธรรมชาติ และสิ่งแวดล้อม

ยุทธศาสตร์และแนวทางการพัฒนา ประกอบด้วย ๕ ยุทธศาสตร์ ได้แก่

๑. การพัฒนาตำบลน่าอยู่ ประกอบด้วย ๕ แนวทาง ได้แก่

- ๑.๑ พัฒนาการเกษตรตามแนวปรัชญาเศรษฐกิจพอเพียง
- ๑.๒ พัฒนาแหล่งน้ำเพื่อการเกษตร
- ๑.๓ พัฒนาวิสาหกิจชุมชน
- ๑.๔ พัฒนาแหล่งท่องเที่ยวเชิงอนุรักษ์
- ๑.๕ ส่งเสริมบทบาทขององค์กรชุมชนและพัฒนาศักยภาพองค์กรชุมชน

๒. พัฒนาสังคม และทรัพยากรมนุษย์ที่ยั่งยืนประกอบด้วย ๖ แนวทาง ได้แก่

- ๒.๑ เสริมสร้างและพัฒนาเศรษฐกิจฐานราก
- ๒.๒ พัฒนาคำรู้ทางวิทยาศาสตร์และเทคโนโลยี
- ๒.๓ การจัดการธรรมชาติและสิ่งแวดล้อมในชุมชนแบบยั่งยืน
- ๒.๕ พัฒนาคูณภาพระบบขนส่ง
- ๒.๖ พัฒนาโครงสร้างและปัจจัยพื้นฐาน

๓. ยุทธศาสตร์การพัฒนาคุณภาพชีวิตและสังคม การแก้ไขปัญหาความยากจน ประกอบด้วย ๘ แนวทาง ได้แก่

- ๓.๑ ส่งเสริมการมีรายได้เสริม
- ๓.๒ พัฒนาแรงงานและลดปัญหาการว่างงาน
- ๓.๓ ส่งเสริมการศึกษาของชุมชน
- ๓.๔ ส่งเสริมขนบธรรมเนียม ประเพณี ศาสนา วัฒนธรรมและนันทนาการ
- ๓.๕ ส่งเสริมกิจกรรมด้านสาธารณสุขมูลฐานของชุมชน
- ๓.๖ ส่งเสริมความปลอดภัยในชีวิตและทรัพย์สิน
- ๓.๗ การป้องกันและแก้ไขปัญหายาเสพติด และอบายมุข
- ๓.๘ พัฒนาแหล่งน้ำเพื่อบริโภค

๔. ยุทธศาสตร์ความเข้มแข็งของครอบครัวและชุมชน ประกอบด้วย ๓ แนวทาง ได้แก่

- ๔.๑ ส่งเสริมความเข้มแข็งของครอบครัวและชุมชน
- ๔.๒ ส่งเสริมความรู้ทางด้านกฎหมายและการเลือกตั้งแก่ชุมชน
- ๔.๓ ส่งเสริมความรู้ทางด้านกฎหมายและสิทธิของคนในชุมชน
- ๔.๔ การสร้างเครือข่ายเฝ้าระวังภัยในชุมชน

๕. ยุทธศาสตร์การบริหารจัดการองค์กร ประกอบด้วย ๓ แนวทาง ได้แก่

- ๕.๑ การบริหารกิจการบ้านเมืองที่ดี มีการส่งเสริมหลักธรรมาภิบาล
- ๕.๒ พัฒนาพนักงาน เจ้าหน้าที่ให้มีคุณภาพมีคุณธรรม จริยธรรม
- ๕.๓ ส่งเสริมให้ประชาชนมีส่วนร่วมในการตรวจสอบการดำเนินงานและสามารถเข้าถึงข้อมูล ข่าวสาร องค์กรบริหารส่วนตำบล

นโยบายการบริหารราชการขององค์การบริหารส่วนตำบลหนองชนได้กำหนด ไว้ ๘ ด้าน ดังนี้

๑. ด้านอนุรักษ์ทรัพยากรธรรมชาติและสิ่งแวดล้อม

เน้นการดูแล และปรับปรุงทรัพยากรธรรมชาติที่มีอยู่ ให้สามารถใช้ประโยชน์ได้อย่างคุ้มค่า ส่งเสริมการมีส่วนร่วมของภาคประชาชนในการดูแล บำรุงรักษาทรัพยากรธรรมชาติและสิ่งแวดล้อม จัดให้มีการเพิ่มพื้นที่สีเขียวโดยการเพิ่มพื้นที่ป่าชุมชน ปลูกฝังจิตสำนึกให้ประชาชนได้เห็นความสำคัญ และคุณค่าของทรัพยากรธรรมชาติ ปรับปรุงและบำรุงรักษาพื้นที่เสื่อมโทรมตามแนวทางพระราชดำริ

นโยบายการบริหารงานของนายกองค์การบริหารส่วนตำบลหนองชน

๒. ด้านการศึกษา

จัดให้มีการเรียนรู้ร่วมกันเพื่อเป็นการกระตุ้นให้ประชาชนมีความรู้คู่กับคุณธรรม จัดให้มีและพัฒนา ศูนย์พัฒนาเด็กเล็กที่ได้มาตรฐาน จัดให้มีศูนย์การเรียนรู้ชุมชน ส่งเสริมและสนับสนุนวัสดุ อุปกรณ์ สื่อการเรียน การสอนให้ทันสมัยและเพียงพอ จัดการเรียนการสอนทางไกลผ่านดาวเทียม เพื่อให้นักเรียนทั้งใน และนอกระบบโรงเรียน มีความรู้ที่เท่าทันเหตุการณ์และการเปลี่ยนแปลงของสังคมในปัจจุบัน

๓. ด้านสังคม

๑) จัดให้มีการเรียนรู้ในหลักการปกครองตนเองตามระบอบประชาธิปไตย รวมทั้งส่งเสริมให้ประชาชน ได้เข้าร่วมทางด้านการเมือง การบริหาร และการติดตามประเมินผล

๒) จัดระเบียบสังคมและชุมชน ส่งเสริมการค้ารุ่งเรือง ด้วยแนวทางเศรษฐกิจพอเพียง และการยึดหลัก

พุทธศาสนาในการดำรงชีวิต

๓) จัดให้มีกระบวนการให้ความดูแลและช่วยเหลือ สงเคราะห์เด็ก เยาวชน ผู้สูงอายุ ผู้พิการและผู้ด้อยโอกาส เพื่อให้สามารถดำรงชีวิตอยู่ในสังคมได้อย่างมีเกียรติ มีศักดิ์ศรี

๔) จัดให้มีระบบการป้องกันและบรรเทาสาธารณภัยที่ได้มาตรฐาน สามารถให้การช่วยเหลือประชาชนที่ประสบภัยพิบัติได้อย่างทันท่วงที อีกทั้งจัดให้มีเครือข่ายในการป้องกันและบรรเทาสาธารณภัย รวมทั้งเพิ่มประสิทธิภาพและจำนวนอาสาสมัครป้องกันภัยฝ่ายพลเรือนให้พร้อมใช้งานได้ทันที

๔. ด้านบริการโครงสร้างพื้นฐาน

๑) ด้านเส้นทางคมนาคม จัดสร้างและบำรุงรักษาเส้นทางคมนาคม ให้ได้มาตรฐานประชาชนสามารถใช้ในการสัญจรได้ตลอดทุกฤดูกาล

๒) จัดสร้างและบำรุงรักษาแหล่งน้ำเพื่อให้ประชาชน มีน้ำอุปโภคบริโภคและแหล่งน้ำเพื่อการเกษตรอย่างเพียงพอ รวมทั้งจัดหาแหล่งน้ำบาดาลสำรองไว้ให้เพียงพอแก่การใช้สอย ในภาวะที่เกิดฝนแล้งหรือทิ้งช่วงเป็นเวลานาน จัดหารถยนต์บรรทุกน้ำไว้บริการประชาชนให้เพียงพอ จัดสร้างและปรับปรุงระบบประปาหมู่บ้านให้ครอบคลุมทุกหมู่บ้าน

๓) จัดสร้างและบำรุงรักษาระบบไฟฟ้าแสงสว่างสาธารณะ ขยายเขตไฟฟ้าแรงต่ำให้ครอบคลุมทุกครัวเรือน

๕. ด้านเศรษฐกิจ

ส่งเสริมให้ประชาชนประกอบอาชีพโดยใช้วัสดุ และทรัพยากรที่มีอยู่ในท้องถิ่นพัฒนาให้เกิดรายได้ สนับสนุนการประกอบอาชีพโดยการผสมผสานเทคโนโลยีสมัยใหม่ ร่วมกับภูมิปัญญาท้องถิ่นอย่างเหมาะสม ยกกระดับผลิตภัณฑ์หนึ่งตำบลหนึ่งผลิตภัณฑ์ให้ได้มาตรฐานและเป็นที่ต้องการของตลาด สนับสนุนการรวมกลุ่มอาชีพเพื่อเป็นพลังต่อรอง สนับสนุนและอบรมอาชีพเสริมให้แก่ประชาชน รวมทั้งส่งเสริมอาชีพในโรงเรียน

๖. ด้านคุณภาพชีวิต

๑) ส่งเสริมการมีส่วนร่วมจากภาคประชาชนในการดูแลรักษาสุขภาพอนามัย

๒) ป้องกันและควบคุมโรคติดต่อ รวมทั้งการป้องกันการระบาดของยาเสพติดทุกรูปแบบโดยเฉพาะในสถานศึกษา

๓) สร้างความสมบูรณ์ในทรัพยากรมนุษย์ให้มีความสมบูรณ์ ทั้งด้านปัญญา มีจิตใจที่เข้มแข็ง และมีร่างกายที่แข็งแรง สมบูรณ์

๗. ด้านศิลปะ วัฒนธรรม จารีตประเพณีและภูมิปัญญาท้องถิ่น

๑) อนุรักษ์ศิลปะ วัฒนธรรมจารีตประเพณีที่ดั้งเดิมของท้องถิ่น ให้คงอยู่คู่สังคม และเผยแพร่สู่สังคมภายนอก

๒) สืบค้น รวบรวมภูมิปัญญาท้องถิ่นที่มีค่าเพื่อพัฒนา และประยุกต์ใช้ในการดำรงชีวิตประจำวันของประชาชน

๓) จัดตั้งศูนย์วัฒนธรรมประจำหมู่บ้าน/ตำบล เพื่อเป็นแหล่งรวบรวมและเรียนรู้ศิลปะ วัฒนธรรม จารีตประเพณีและภูมิปัญญาท้องถิ่น

๘. ด้านการกีฬา

ส่งเสริม สนับสนุนการจัดกิจกรรม การแข่งขันกีฬาเพื่อพัฒนาสุขภาพ และพัฒนาการกีฬาให้ก้าวหน้าไปสู่ความเป็นเลิศทั้งในระดับตำบล อำเภอ จังหวัด และระดับชาติ พร้อมทั้งฟื้นฟู และจัดการแข่งขันกีฬาพื้นบ้านควบคู่ไปกับกีฬาสากล

การวิเคราะห์เพื่อพัฒนาท้องถิ่น

๑ การสรุปสถานการณ์พัฒนา(เป็นการวิเคราะห์สภาพปัญหาทั่วไป จุดแข็ง จุดอ่อน โอกาสและอุปสรรคที่มีผลต่อการพัฒนาในพื้นที่

องค์การบริหารส่วนตำบลหนองชน มีพื้นที่รับผิดชอบ จำนวน ๑๓ หมู่บ้าน สามารถวิเคราะห์ศักยภาพประเมินโดยวิเคราะห์ถึงโอกาสอุปสรรคและภาวะคุกคาม หรือข้อจำกัดอันเป็นสภาวะแวดล้อมภายนอกที่มีผลต่อการพัฒนาในด้านต่าง ๆ โดยมีสภาพปัญหาที่จะต้องพัฒนาและดำเนินการแก้ไขและดำเนินงานต่อไปดังต่อไปนี้

ด้านเศรษฐกิจ

ข้อบ่งชี้และปริมาณของปัญหา

๑. ต้นทุนในการผลิตสูง
๒. ไม่มีตลาดรองรับผลผลิต
๓. ค่าแรงต่ำ ค่าครองชีพสูง
๔. ประกอบอาชีพตามกระแสทาง สังคม
๕. ไม่มีการวิเคราะห์สภาพแวดล้อม
๖. ไม่มีเอกสารสิทธิ์ในที่ดินทำกิน
๗. ไม่มีที่ดินทำกิน
๘. ราคาผลผลิตตกต่ำ
๙. ขาดความรู้ทักษะในการประกอบอาชีพ
๑๐. ไม่มีอาชีพหลังฤดูเก็บเกี่ยว
๑๑. ไม่มีเงินทุนหมุนเวียน
๑๒. ขาดแรงงานที่เหมาะสมกับสภาพงาน
๑๓. ปัญหาการเคลื่อนย้ายแรงงานหนุ่มสาวเข้าเมืองกรุง
๑๔. ปัญหาขาดแคลนน้ำเพื่อการเกษตร

ฯลฯ

พื้นที่เป้าหมาย กลุ่มเป้าหมาย

ประชาชนตำบลหนองชน ทั้ง ๑๓ หมู่, ประชากรวัยทำงาน

การคาดการณ์แนวโน้มในอนาคต/ความต้องการของประชาชน

ประชาชนในตำบลหนองชน ทั้ง ๑๓ หมู่ มีความกินดีอยู่ดี มีรายได้เพียงพอต่อการดำรงชีวิต และดำเนินชีวิตตามปรัชญาเศรษฐกิจพอเพียง โดยประชาชนต้องการให้ส่งเสริมด้านการประกอบอาชีพ เพิ่มทักษะในการประกอบอาชีพ เพิ่มเงินทุนหมุนเวียนในการประกอบอาชีพ ฯลฯ

ด้านสังคมและทรัพยากรมนุษย์

ขอข่ายและปริมาณของปัญหา

๑. ปัญหายาเสพติด
๒. ปัญหาครอบครัวแตกแยก
๓. ขาดการมีส่วนร่วม
๔. เด็ก เยาวชนขาดคุณธรรม จริยธรรม
๕. ขาดการวางแผนครอบครัว
๖. ปัญหาเด็กติดเกมส์
๗. สังคมไม่พึงพา ขาดความสามัคคี
๘. วัยรุ่นมีค่านิยมตะวันตก
๙. ขาดผู้ดูแลเอาใจใส่ (ผู้สูงอายุ)
๑๐. ขาดการสืบทอดภูมิปัญญาท้องถิ่น
๑๑. ปัญหาอย่าร้าง
๑๒. ปัญหาการทำแท้ง
๑๓. ปัญหาตั้งครรภ์ก่อนวัยอันควร
๑๔. ปัญหาเล็กเล็กขโมยน้อย

ฯลฯ

พื้นที่เป้าหมาย กลุ่มเป้าหมาย

หมู่บ้านภายในตำบลหนองชน ทั้ง ๑๓ หมู่, เด็กเยาวชน,กลุ่มประชาชนทั่วไป

การคาดการณ์แนวโน้มในอนาคต/ความต้องการของประชาชน

ปัญหาด้านสังคมได้รับการแก้ไขให้ลดน้อยลงและหมดไปในที่สุด ก่อเกิดสังคมที่เข้มแข็งและพึ่งพาตนเองได้

ด้านการเมือง การปกครอง

ขอข่ายและปริมาณของปัญหา

๑. ประชาชนขาดการมีส่วนร่วมทางการเมือง
๒. ขาดความรู้ความเข้าใจในระบอบประชาธิปไตย
๓. ขาดหลักธรรมาภิบาล
๔. ปัญหาการบริหารงานทับซ้อนระหว่างส่วนกลาง ส่วนภูมิภาค ส่วนท้องถิ่น
๕. ปัญหาการกระจายอำนาจไม่เต็มรูปแบบ
๖. ขาดแคลนบุคลากรด้านความชำนาญเฉพาะด้าน
๗. บทบาทหน้าที่ไม่ชัดเจน

- ๘. ปัญหาการบริหารงานล่าช้า
- ๙. ปัญหาความรู้ความเข้าใจด้านกฎหมาย
 ฯลฯ

พื้นที่เป้าหมาย กลุ่มเป้าหมาย

ส่วนราชการ กลุ่ม องค์กร ประชาชนทั่วไป ในตำบลหนองชน

การคาดการณ์แนวโน้มในอนาคต

ตอบสนองความต้องการของประชาชน ภายใต้การบริหารงานตามหลัก ธรรมาภิบาลได้อย่างมีประสิทธิภาพ และชัดเจนมากยิ่งขึ้น

ด้านโครงสร้างพื้นฐาน

ข้อบ่งชี้และปริมาณของปัญหา

- ๑. ถนนไม่ได้มาตรฐาน
- ๒. ถนนชำรุด เป็นหลุมเป็นบ่อ
- ๓. การขยายเขตไฟฟ้าครัวเรือนยังไม่ทั่วถึง
- ๔. ปัญหาการขยายเขตไฟฟ้าสาธารณะยังไม่เพียงพอ
- ๕. ขยายเขตประปายังไม่ทั่วถึงไม่เพียงพอต่อการใช้ของประชาชน
- ๖. ระบบประปาหมู่บ้านไม่มีมาตรฐานเพียงพอ
- ๗. น้ำประปาไหลไม่เพียงพอ
- ๘. ปัญหาน้ำท่วมขัง

ฯลฯ

พื้นที่เป้าหมาย กลุ่มเป้าหมาย

พื้นที่ในเขตองค์การบริหารส่วนตำบลหนองชน

การคาดการณ์แนวโน้มในอนาคต

- ๑. การคมนาคมสะดวกครอบคลุมทุกหมู่บ้าน
- ๒. มีไฟฟ้าใช้ครบทุกครัวเรือน
- ๓. มีน้ำประปาใช้อย่างเพียงพอและทั่วถึง
- ๔. ปัญหาน้ำท่วมขังลดน้อยลง

ฯลฯ

ด้านทรัพยากรธรรมชาติและสิ่งแวดล้อม

ขอบข่ายและปริมาณของปัญหา

๑. ปัญหาแหล่งน้ำต้นเงิน
๒. ปัญหาการบุกรุกที่สาธารณะ
๓. ขาดการฟื้นฟู
๔. ปัญหาการเผาขยะ
๕. ปัญหาน้ำไม่ไหล (ร่องระบายน้ำ)
๖. ปัญหาน้ำเสีย
๗. ปัญหาการกำจัดขยะมูลฝอยไม่ถูกวิธี
๘. ปัญหาตลิ่งพัง
๙. ภัยธรรมชาติ

ฯลฯ

พื้นที่เป้าหมาย กลุ่มเป้าหมาย

พื้นที่ในเขตองค์การบริหารส่วนตำบลหนองชน

การคาดการณ์แนวโน้มในอนาคต

ประชาชนมีจิตสำนึกในการอนุรักษ์ทรัพยากรธรรมชาติและสิ่งแวดล้อมภายในชุมชนมากยิ่งขึ้น ผลการวิเคราะห์ศักยภาพเพื่อประเมินสถานภาพการพัฒนาในปัจจุบันและโอกาสการพัฒนาในอนาคตของท้องถิ่น ด้วยเทคนิค SWOT analysis (จุดแข็ง จุดอ่อน โอกาส และอุปสรรค) ขององค์การบริหารส่วนตำบลหนองชน ดังนี้

จุดแข็ง

๑. มีคำสั่งแบ่งโครงสร้างขององค์การบริหารส่วนตำบลหนองชนชัดเจน ครอบคลุมอำนาจหน้าที่ตามภารกิจและสามารถเปลี่ยนแปลง ปรับปรุงได้ตามภารกิจที่ได้รับเพิ่มขึ้นหรือถ่ายโอน
๒. มีแผนพัฒนาที่ชัดเจนและมีการบูรณาการจัดทำแผนการทำงานร่วมกับหน่วยงานหรือส่วนราชการอื่น
๓. มีคำสั่งแบ่งงานหรือการมอบอำนาจการบริหารงานตามลำดับชั้น
๔. ผู้บริหารท้องถิ่นกำหนดนโยบายได้เองภายใต้กรอบของกฎหมาย
๕. มีข้อบัญญัติงบประมาณรายจ่ายเป็นของตนเองซึ่งเป็นเครื่องมือในการตอบสนองความต้องการของประชาชนในตำบล
๖. สภาพองค์การบริหารส่วนตำบลสามารถออกข้อบัญญัติได้เองภายใต้กรอบกฎหมาย
๗. สามารถจัดกรอบอัตรากำลังได้เองตามภารกิจและกำลังงบประมาณ
๘. ผู้บริหารและฝ่ายนิติบัญญัติมาจากการเลือกตั้งของประชาชนโดยตรง ทำให้เข้าใจปัญหาความเดือดร้อนและความต้องการของประชาชนอย่างแท้จริง
๙. มีรายได้จากการจัดเก็บรายได้เป็นของตนเอง ทำให้คล่องตัวในการบริหารงาน
๑๐. มีพื้นที่ขนาดตำบลขนาดกลางง่ายต่อการบริหาร และดูแลอย่างทั่วถึง
๑๑. เป็นหน่วยงานที่มีความใกล้ชิดกับประชาชนมากที่สุด และสามารถแก้ไขปัญหาได้อย่างรวดเร็ว

๑๒. สภาพของพื้นดิน มีคุณภาพค่อนข้างสมบูรณ์เหมาะกับการปลูกพืชได้ทุกชนิด
๑๓. กลุ่มองค์กรภาคประชาชนที่เข้มแข็ง และมีการทำงานในระบบของเครือข่าย
๑๔. มีการจัดส่งบุคลากรเข้ารับการฝึกอบรมอย่างต่อเนื่อง
๑๕. มีระบบสื่อสารและระบบสารสนเทศที่เหมาะสม
๑๖. ผู้นำ ผู้บริหาร สนับสนุนแนวคิดและกำหนดนโยบายการพัฒนาในด้านการเมือง การบริหารและการพัฒนาบุคลากรท้องถิ่น
๑๗. มีกลไกการบริหารราชการ ประชาคม ภาคประชาชนในทุกชุมชน

จุดอ่อน

๑. บุคลากรองค์การบริหารส่วนตำบลยังมีไม่เพียงพอต่อการบริหารงาน
๒. ความต้องการ และความคาดหวังของประชาชนมีสูงแต่องค์การบริหารส่วนตำบลแก้ไขปัญหาความเดือดร้อนตอบสนองได้น้อย
๓. คนในท้องถิ่นมีปัญหาหนี้สินอันเนื่องมาจากการประกอบอาชีพหรือการดำรงชีวิตประจำวันในอัตราสูง ประชาชนมีหนี้สินทั้งในระบบและนอกระบบ
๔. การคมนาคมไม่สะดวก
๕. มีระเบียบ/กฎหมายใหม่ๆ จำนวนมากทำให้การปฏิบัติงานของบุคลากรไม่ทันต่อเหตุการณ์
๖. ขาดแคลนน้ำใช้อุปโภค บริโภค และเพื่อการเกษตรในฤดูแล้ง
๗. การแพร่ระบาดของยาเสพติด
๘. การมีส่วนร่วมของประชาชนในการจัดทำแผน และความไม่เข้าใจสิทธิในการแสดงออกความคิดเห็น
๙. ประชาชนยังมีระบบความคิด หรือการประกอบอาชีพแบบเดิม ๆ เช่น การปลูก พืชเชิงเดี่ยว ฯลฯ
๑๐. ปัญหาหลักขโมยและความปลอดภัยในชีวิตและทรัพย์สินโดยเฉพาะในช่วงฤดูแล้ง
๑๑. งบประมาณค่อนข้างน้อย ทำให้ตอบสนองต่อความต้องการของประชาชนยังครอบคลุมไม่ได้เพียงพอ
๑๒. ขาดการอนุรักษ์ในขนบธรรมเนียมประเพณีและภูมิปัญญาท้องถิ่น
๑๓. เยาวชนขาดความตระหนักในการเข้าไปมีส่วนร่วมในกิจกรรมทางศาสนา
๑๔. ประชาชนขาดความตระหนักในการดูแลและบำรุงรักษาสิ่งแวดล้อมและทรัพยากรธรรมชาติ
๑๕. อาชีพหลักของคนในชุมชนส่วนใหญ่ทำการเกษตร ต้องอาศัยแหล่งน้ำจากธรรมชาติซึ่งบางครั้งไม่เพียงพอ
๑๖. ขาดเอกสารสิทธิ์ในที่ดินทำกิน
๑๗. ห่างไกลตลาดสินค้า
๑๘. ประชาชนเคลื่อนย้ายแรงงาน
๑๙. การคมนาคมไม่สะดวก

โอกาส

๑. มีแนวโน้มได้รับการถ่ายโอนภารกิจเพิ่มมากขึ้นตามแผนกฎหมายกระจายอำนาจ
๒. แนวโน้มของรายได้ที่ได้รับจัดสรรมากขึ้น ตามลำดับแผนกระจายอำนาจ และการจัดเก็บรายได้เองขององค์การบริหารส่วนตำบล
๓. สามารถหาแรงงานได้ง่าย ค่าแรงถูก จากประเทศเพื่อนบ้าน
๔. กฎหมายกระจายอำนาจ เอื้อต่อการบริหารงานขององค์การบริหารส่วนตำบล
๕. ความก้าวหน้าด้านเทคโนโลยีทำให้มีความสะดวกคล่องตัว และมีประสิทธิภาพในการทำงานมากขึ้น
๖. ประชาชนมีความสมัครสมานสามัคคีกันดี มีความขัดแย้งทางการเมืองทางความคิดเห็นน้อย
๗. มีวัด สามารถพัฒนาเสริมสร้างความพร้อมให้เป็นแหล่งพัฒนาคุณธรรม จริยธรรมของเยาวชน และประชาชนในตำบล
๘. มีสถานศึกษาอยู่ในพื้นที่ตั้งแต่เด็กก่อนวัยเรียนถึงมัธยมตอนต้นและมีศูนย์การเรียนรู้นอกระบบ ซึ่งมีความพร้อมมีศักยภาพในการจัดการศึกษาอย่างทั่วถึง
๙. มีโรงพยาบาลส่งเสริมสุขภาพชุมชนครอบคลุมทั้งพื้นที่อย่างเพียงพอ รวมถึงการให้บริการฟรีในเรื่องรับส่งผู้ป่วยฉุกเฉิน หรือตามแพทย์นัด
๑๐. การแก้ไขปัญหาความยากจนและปัญหายาเสพติดตามนโยบายรัฐบาล จังหวัด และอำเภอสอดคล้องกับนโยบายและยุทธศาสตร์ขององค์การบริหารส่วนตำบล
๑๑. มีความหลากหลายทางวัฒนธรรมทางสังคมอยู่เย็นเป็นสุขร่วมกันใช้สันติวิธีเป็นแนวทางในการแก้ไขปัญหา
๑๒. มีความหลากหลายทางวัฒนธรรมทางสังคมอยู่เย็นเป็นสุขร่วมกันใช้สันติวิธีเป็นแนวทางในการแก้ไขปัญหา
๑๓. มีความเข้มแข็งทางการเมืองในระดับท้องถิ่นทำให้การบริหารจัดการมีความต่อเนื่อง
๑๔. เป็นตำบลอยู่ใกล้เมือง สามารถเดินทางไป-มาสะดวก

ภัยคุกคาม

๑. อำนาจหน้าที่ตามแผนกระจายอำนาจ บางภารกิจยังไม่มี ความชัดเจน
๒. การให้ความอิสระขององค์การบริหารส่วนตำบลจากส่วนกลางยังไม่เต็มที่ ยังต้องอยู่ภายใต้การกำกับควบคุมดูแลจาก ส่วนภูมิภาค
๓. การจัดสรรงบประมาณจากรัฐยังไม่เพียงพอแก่ภารกิจที่ถ่ายโอนให้กับท้องถิ่น
๔. ภาคเกษตรกรรมมีปัญหาหนี้สิน ขาดทุน คุณภาพต่ำ ผลผลิตทางเกษตรส่วนใหญ่มีราคาตกต่ำ
๕. น้ำมันมีราคาแพงอย่างต่อเนื่องทำให้มีต้นทุนในการผลิตสูง
๖. ประชาชนไม่ให้ความสำคัญในการศึกษาของ บุตร – หลาน ให้ได้รับการศึกษาในระดับอุดมศึกษา
๗. ภัยธรรมชาติเนื่องจาก ฤดูแล้งมีภัยแล้งขาดน้ำเพื่อการอุปโภคบริโภค
๘. ความไม่มั่นคงทางการเมืองระดับชาติมีผลต่อการจัดสรรงบประมาณขององค์การบริหารส่วนตำบล

๙. ผลจากการถ่ายโอนภารกิจทำให้มีงาน/หน้าที่เพิ่มขึ้นแต่ไม่มีบุคลากรมารับ
๑๐. สภาพการณ์ทางเศรษฐกิจและการเปลี่ยนแปลงทางการเมืองส่งผลต่อการพัฒนาท้องถิ่น
๑๑. ประชาชนไม่สนใจ ขาดจิตสำนึกในการมีส่วนร่วมในการพัฒนาพื้นที่ และไม่ให้ความสำคัญกับการมีส่วนร่วมในกิจกรรมของท้องถิ่นและของภาครัฐ
๑๒. ขาดความรู้ความเข้าใจเรื่องประชาคมอาเซียน
๑๓. ปัญหาได้ถูกทอดทิ้ง เป็นภาระครอบครัว
๑๔. ปัญหาฝุ่นละออง ทำความเดือดร้อนให้ประชาชนที่สัญจรไปมา

๒ การประเมินสถานการณ์สภาพแวดล้อมภายนอกที่เกี่ยวข้อง

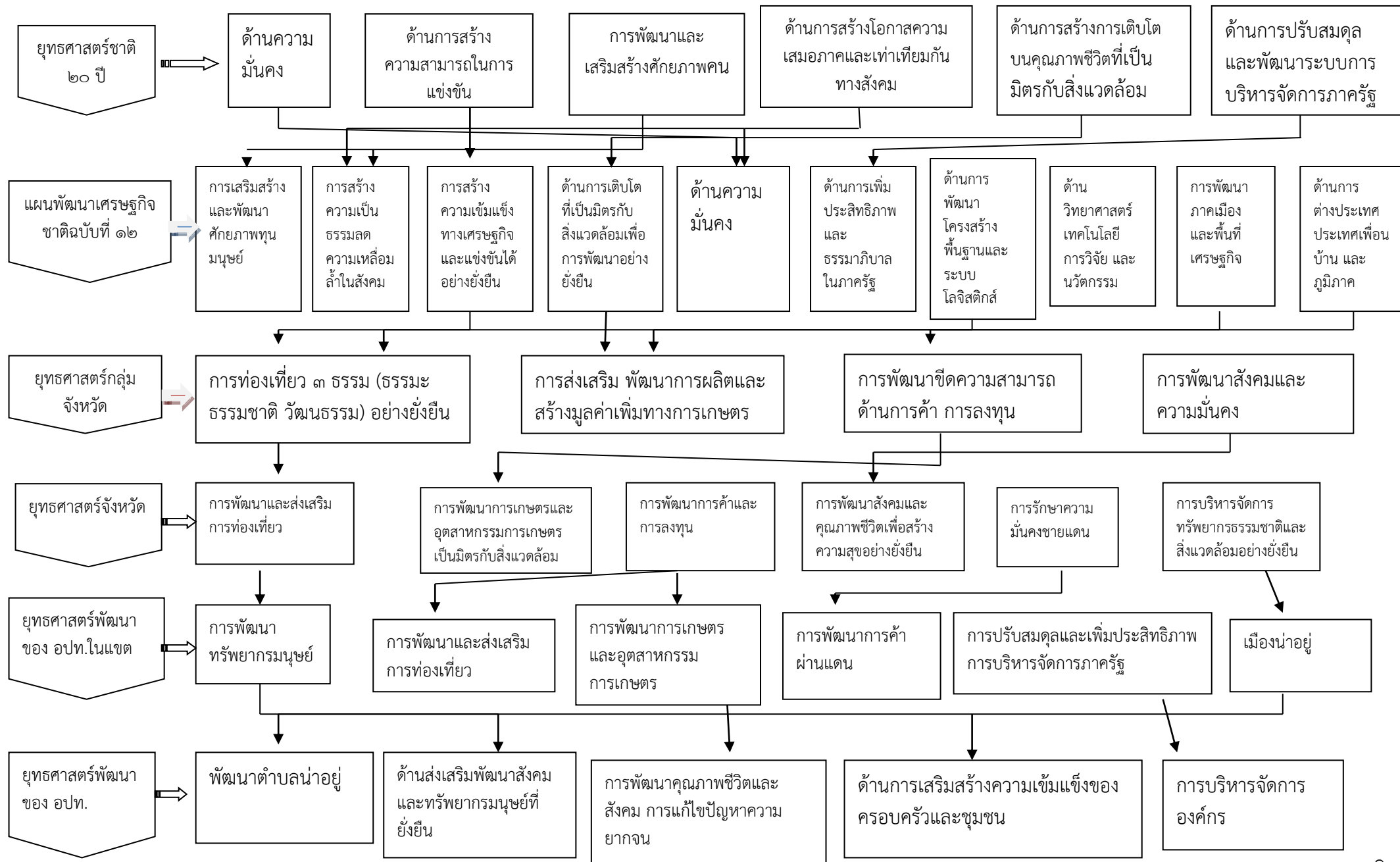
ในการจัดทำแผนพัฒนาท้องถิ่น (พ.ศ. ๒๕๖๑ – ๒๕๖๕) ขององค์การบริหารส่วนตำบลหนองชน ได้ทำการประเมินสถานการณ์สภาพแวดล้อมภายนอกที่เกี่ยวข้อง ซึ่งมีรายละเอียดดังนี้

ด้าน	สถานการณ์สภาพแวดล้อมภายนอกที่เกี่ยวข้อง	ขอบข่ายและปริมาณของปัญหา/ความต้องการ	พื้นที่เป้าหมาย/กลุ่มเป้าหมาย	ความคาดหวังและแนวโน้มอนาคต
๑. ด้านการพัฒนาด้านโครงสร้างพื้นฐาน	๑. การคมนาคม เข้าสู่พื้นที่ทางการเกษตรยังเป็นถนนลูกรัง ๒. ไฟฟ้าสู่พื้นที่การเกษตรยังไม่ทั่วถึง	-ยังขาดงบประมาณในการบริหาร	-พื้นที่ในเขตตำบลหนองชน	-มีถนนคสล. เข้าสู่พื้นที่การเกษตร -มีไฟฟ้าเข้าสู่พื้นที่การเกษตร
๒. ด้านบริหารราชการให้มีประสิทธิภาพ คุณภาพ ตามหลักธรรมาภิบาล	๑ ประชาชนบางส่วนยังขาดความรู้เกี่ยวกับระบบการทำงานขององค์กรปกครองส่วนท้องถิ่น	-ขาดความรู้ในบทบาทหน้าที่ของ องค์กรปกครองส่วนท้องถิ่น	-ประชาชนในเขตพื้นที่ตำบลหนองชน	-ประชาชนมีความรู้และความเข้าใจมากขึ้น และให้ความร่วมมือในการเสนอแนวทางแก้ไข ปัญหาในชุมชน
๓. ด้านการพัฒนาคุณภาพชีวิต	๑. ผู้สูงอายุบางครอบครัว อยู่ตามลำพัง เด็กส่วนใหญ่อยู่ในความดูแลของผู้สูงอายุ	-การได้รับการดูแล	-ประชากร	ผู้สูงอายุและเด็กได้รับการดูแลและ
	๒. คนพิการไม่ได้รับความช่วยเหลือในการดำรงชีพ	-การได้รับการดูแล	-ประชากร	คนพิการได้รับความช่วยเหลือในการดำรงชีพ
	๓. เยาวชนส่วนติดยาเสพติด ติดเกมส์	-การเข้าถึงปัญหา	-เยาวชนในพื้นที่	๓. เยาวชนส่วนติดยาเสพติด ติดเกมส์ ได้รับการบำบัดและฟื้นฟู

ด้าน	สถานการณ์ภาพ แวดล้อมภายนอกที่ เกี่ยวข้อง	ขอบข่ายและปริมาณ ของปัญหา/ความ ต้องการ	พื้นที่เป้าหมาย/ กลุ่มเป้าหมาย	ความคาดหวังและ แนวโน้มอนาคต
๓ ด้านการพัฒนา คุณภาพชีวิต	๔. มีการระบาดของ โรคอุบัติใหม่ โรคติดต่อ	-ด้านสาธารณสุข	- ประชากรใน พื้นที่ตำบล หนองชน	๔. มีการระบาดของ โรคอุบัติใหม่ โรคติดต่อ
	๕. ประชากรในพื้นที่ ป่วยเป็นโรคเรื้อรังมี แนวโน้มที่เพิ่มขึ้น เช่นเบาหวาน ความ ความดัน	-ด้านสาธารณสุข	-ประชากรใน พื้นที่ตำบล หนองชน	-มีสุขภาพร่างกาย แข็งแรงตามวัย
	๖.เยาวชนตั้งครุฑ ก่อนวัยอันควร	-ด้านสาธารณสุข	- ประชากรใน พื้นที่ตำบล หนองชน	-ลดภาระของสังคม
	๗. ประชากรในพื้นที่ อายุตั้งแต่ ๓๕ ปีขึ้นไป ไม่ได้ตรวจสุขภาพ ประจำปี	-ด้านสาธารณสุข	ประชากรในพื้นที่ อายุตั้งแต่ ๓๕ ปี ขึ้นไป	-มีสุขภาพที่แข็งแรง สมบูรณ์
	๘. ประชากรเพิ่มขึ้น มีการขยายตัวของ ชุมชน	--ด้านคุณภาพชีวิต	พื้นที่ตำบล หนองชน	-สังคมมีระเบียบ
	๙. เยาวชนส่วนใหญ่ ติดอบายมุข ไม่ได้ เข้ารับการศึกษา เท่าที่ควร	-ด้านสาธารณสุข	ประชากรในพื้นที่	ชุมชนน่าอยู่
	๑๐ .การจราจรบน ถนนมีเพิ่มมากขึ้น ก่อให้เกิดอุบัติเหตุ	-การจราจร	ประชากรในพื้นที่	มีระบบควบคุม การจราจรในพื้นที่
	๑๑. เยาวชนขาด คุณธรรม ลักเล็ก ขโมยน้อย ทะเลาะ วิวาทกันในชุมชน	-ด้านคุณธรรม	ประชากรในพื้นที่	เยาวชนมีคุณธรรม ไม่มีการทะเลาะ วิวาทกันในชุมชน

ด้าน	สถานการณ์ภาพ แวดล้อมภายนอกที่ เกี่ยวข้อง	ขอบข่ายและปริมาณ ของปัญหา/ความ ต้องการ	พื้นที่เป้าหมาย/ กลุ่มเป้าหมาย	ความคาดหวังและ แนวโน้มอนาคต
๓. ด้านการพัฒนา ด้านการเกษตร	๑ ถนนเข้าสู่พื้นที่ การเกษตรลำบาก	ถนน คสล.เข้าแหล่ง พื้นที่การเกษตร	ประชากรในเขต พื้นที่	มีถนนสัญจรไปมา สะดวก
	๒ ราคาผลผลิตทาง การเกษตรตกต่ำ	ระบบการจัดการใน การทำกรเกษตรที่ ยั่งยืน	ประชากรในเขต พื้นที่	ระบบการจัดการใน การทำกรเกษตรที่ ยั่งยืน
	๓ ประชาชนขาดการ วางแผนในการ ประกอบอาชีพด้าน การเกษตร	ระบบการจัดการใน การทำกรเกษตรที่ ยั่งยืน	ประชากรในเขต พื้นที่	ระบบการจัดการใน การทำกรเกษตรที่ ยั่งยืน
	๔ ภาระหนี้สิน เพิ่มขึ้นขาดความ เชื่อถือจากแหล่ง เงินทุน	-การวางแผนในการ ลงทุน	ประชากรในเขต พื้นที่	-การวางแผนในการ ลงทุน

ความเชื่อมโยงของยุทธศาสตร์ในภาพรวม



แผนผังยุทธศาสตร์ (Strategic map)

