



คู่มือการปฏิบัติงานการให้บริการดูดสิ่งปฏิกูล



สำนักปลัด
องค์การบริหารส่วนตำบลหนองชน

คำนำ

ตามพระราชบัญญัติการสาธารณสุข พ.ศ. ๒๕๓๕ มาตรา ๒๐ มาตรา ๕๔ มาตรา ๕๕ มาตรา ๕๘ มาตรา ๖๓ และมาตรา ๖๕ ได้กำหนดให้ท้องถิ่นมีอำนาจกำหนดหลักเกณฑ์ วิธีการและ เงื่อนไขในการ เก็บ ขน และกำจัดสิ่งปฏิกูลและมูลฝอย ประกอบกับมาตรา ๕๐ (๓) แห่งพระราชบัญญัติเทศบาล พ.ศ. ๒๔๙๖ และที่แก้ไขเพิ่มเติมจนถึงปัจจุบัน เทศบาลมีหน้าที่รักษาความสะอาดของถนนหรือทางเดินและที่สาธารณะ รวมทั้งการกำจัด มูลฝอยและสิ่งปฏิกูล นั้น

เพื่อให้การปฏิบัติงานเป็นไปตามอำนาจหน้าที่ และการกำหนดหลักเกณฑ์เกี่ยวกับวิธีการ กำจัดสิ่งปฏิกูล เป็นไปอย่างถูกต้องตามสุขลักษณะ และสอดคล้องกับสภาพบริบทของพื้นที่ในปัจจุบัน องค์การบริหารส่วนตำบลหนองชน จึงได้จัดทำคู่มือการปฏิบัติงานการให้บริการตูดสิ่งปฏิกูล เพื่อใช้ในการดำเนินงานในพื้นที่ต่อไป

สำนักปลัด

องค์การบริหารส่วนตำบลหนองชน

สารบัญ

เรื่อง	หน้า
หลักการและเหตุผล	๑
วัตถุประสงค์	๑
ขั้นตอนการขอรับบริการดูแลสิ่งปฏิกูล	๑
ขั้นตอนการปฏิบัติงานการให้บริการดูแลสิ่งปฏิกูล	๒
แผนผังขั้นตอนการปฏิบัติงานการให้บริการดูแลสิ่งปฏิกูล	๓
อัตราค่าธรรมเนียม	๔
ช่องทางประสานงาน/เสนอแนะ/ร้องเรียน	๔

คู่มือการปฏิบัติงานการให้บริการดูแลสิ่งปลูกสร้าง

องค์การบริหารส่วนตำบลหนองชน อำเภอนาทม จังหวัดนครพนม

หลักการและเหตุผล

ตามพระราชบัญญัติการสาธารณสุข พ.ศ. ๒๕๓๕ มาตรา ๒๐ มาตรา ๕๔ มาตรา ๕๕ มาตรา ๕๘ มาตรา ๖๓ และ มาตรา ๖๕ ได้กำหนดให้ท้องถิ่นมีอำนาจกำหนดหลักเกณฑ์ วิธีการและเงื่อนไขในการ เก็บ ขน และกำจัดสิ่งปลูกสร้าง และมูลฝอย ประกอบกับมาตรา ๕๐(๓) แห่งพระราชบัญญัติเทศบาล พ.ศ. ๒๔๙๖ และที่แก้ไขเพิ่มเติมจนถึง ปัจจุบัน เทศบาลมีหน้าที่รักษาความสะอาดของถนนหรือทางเดินและที่สาธารณะ รวมทั้งการกำจัดมูลฝอยและสิ่ง ปลูกสร้าง ดังนั้นเพื่อให้การปฏิบัติงานเป็นไปตามอำนาจหน้าที่ และการกำหนด หลักเกณฑ์ที่เกี่ยวกับวิธีการกำจัดสิ่ง ปลูกสร้างเป็นไปอย่างถูกต้องตามสุขลักษณะ หลักเกณฑ์ของระเบียบและ กฎหมายอย่างเคร่งครัด เหมาะสม และ สอดคล้องกับบริบทของพื้นที่ในปัจจุบัน องค์การบริหารส่วนตำบลหนองชน จึงได้ จัดทำคู่มือการปฏิบัติงานการ ให้บริการดูแลสิ่งปลูกสร้าง เพื่อใช้ในการดำเนินงานในพื้นที่ต่อไป

วัตถุประสงค์

๑. เพื่อให้งานบริการดูแลสิ่งปลูกสร้างตามคำร้องขอของประชาชนในเขตพื้นที่องค์การบริหารส่วนตำบลหนองชน มีประสิทธิภาพมากยิ่งขึ้น
๒. เพื่อให้ผู้ใช้บริการและเจ้าหน้าที่เกี่ยวกับงานบริการดูแลสิ่งปลูกสร้างได้รับความรู้และทราบถึงวิธีการ และขั้นตอนการบริการดูแลสิ่งปลูกสร้างขององค์การบริหารส่วนตำบลหนองชน อย่างถูกต้อง
๓. เพื่อเป็นการรักษาสภาพแวดล้อมและเสริมสร้างคุณภาพชีวิตให้ดีขึ้น

ขั้นตอนการขอรับบริการดูแลสิ่งปลูกสร้าง

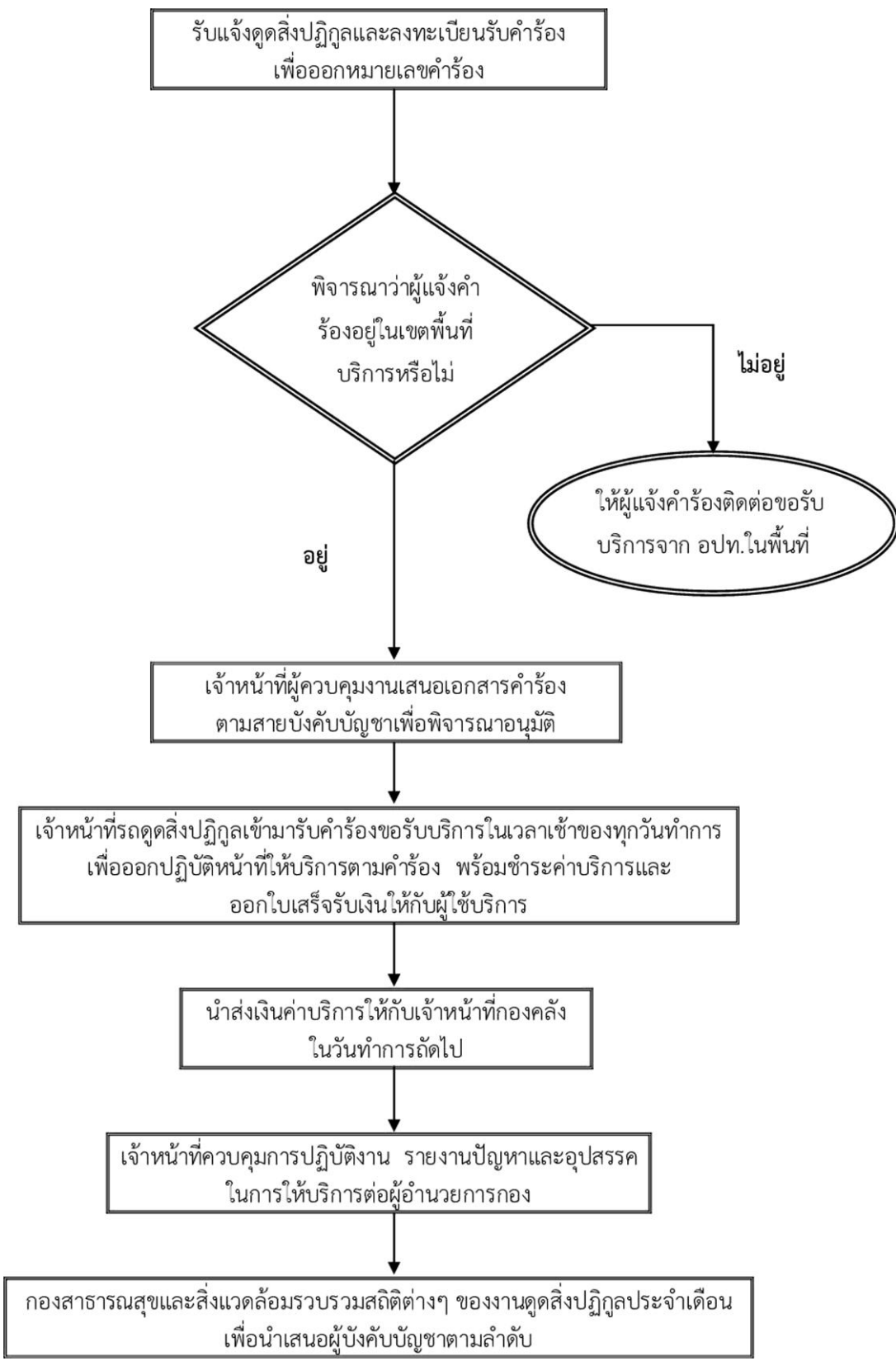
ประชาชนสามารถขอรับบริการดูแลสิ่งปลูกสร้างขององค์การบริหารส่วนตำบลหนองชน ๒ ช่องทาง คือ

- การขอรับบริการด้วยตนเอง ณ สำนักปลัด องค์การบริหารส่วนตำบลหนองชน โดยการ เขียนคำร้อง ขอรับบริการดูแลสิ่งปลูกสร้างในวันวันทำการ ตั้งแต่เวลา ๐๘.๓๐-๑๖.๓๐ น.
- แจ้งการขอรับบริการดูแลสิ่งปลูกสร้าง ผ่านทางสมาชิกองค์การบริหารส่วนตำบลหนองชน ของแต่ละหมู่บ้าน เพื่อส่งรายชื่อผ่านทาง Line กลุ่ม บริการขององค์การบริหารส่วนตำบลหนองชน
- การขอรับบริการทางโทรศัพท์ สามารถติดต่อสายตรงได้ที่หมายเลข ๐๔๒-๕๓๐๘๗๖ ในวันทำการ ตั้งแต่เวลา ๐๘.๓๐-๑๖.๓๐ น. เจ้าหน้าที่จะแจ้งรายละเอียดที่เกี่ยวกับการให้บริการ

ขั้นตอนการปฏิบัติงานการให้บริการดูแลสิ่งปลูกสร้าง

๑. เจ้าหน้าที่รับแจ้งดูแลสิ่งปลูกสร้างและลงทะเบียนรับคำร้องเพื่อออกหมายเลขคำร้อง
๒. เจ้าหน้าที่พิจารณาว่าผู้แจ้งคำร้องอยู่ในเขตพื้นที่บริการหรือไม่ หากไม่อยู่ให้ผู้แจ้งคำร้องติดต่อ ขอรับบริการจาก อปท.ในพื้นที่
๓. เจ้าหน้าที่ผู้ควบคุมงานเสนอเอกสารคำร้องตามสายบังคับบัญชาเพื่อพิจารณาอนุมัติ
๔. เจ้าหน้าที่ดูแลสิ่งปลูกสร้างเข้ามารับคำร้องขอรับบริการในเวลาเช้าของทุกวันทำการ เพื่อออกปฏิบัติ หน้าที่ให้บริการตามคำร้อง พร้อมชำระค่าบริการและออกใบเสร็จรับเงินให้กับผู้ใช้บริการ
๕. นำส่งเงินค่าบริการให้กับเจ้าหน้าที่กองคลังในวันทำการถัดไป
๖. เจ้าหน้าที่ควบคุมการปฏิบัติงาน รายงานปัญหาและอุปสรรคในการให้บริการต่อผู้อำนวยการกอง
๗. กองสาธารณสุขและสิ่งแวดล้อมรวบรวมสถิติต่างๆ ของงานดูแลสิ่งปลูกสร้างประจำเดือนเพื่อนำเสนอ ผู้บังคับบัญชาตามลำดับ

แผนผังขั้นตอนการปฏิบัติงานการให้บริการดูสิ่งปลูก



ลำดับ	รายการ	อัตรา ค่าธรรมเนียม (บาท)
๑	<p style="text-align: center;">อัตราค่าเก็บขนส่งสิ่งปฏิกูลหรือมูลฝอย</p> <p>๑.๑ ค่าเก็บและขนมูลฝอยประจำเดือน สำหรับอาคารหรือเคหะ ที่มีปริมาณมูลฝอยวันหนึ่งไม่เกิน ๕๐๐ ลิตร</p> <ul style="list-style-type: none"> - วันหนึ่งไม่เกิน ๒๐ ลิตรเดือนละ ๑๐.๐๐ - วันหนึ่งเกิน ๒๐ ลิตร แต่ไม่เกิน ๔๐ ลิตร เดือนละ ๒๐.๐๐ - วันหนึ่งเกิน ๔๐ ลิตร แต่ไม่เกิน ๖๐ ลิตร เดือนละ ๓๐.๐๐ - วันหนึ่งเกิน ๖๐ ลิตร แต่ไม่เกิน ๘๐ ลิตร เดือนละ ๔๐.๐๐ - วันหนึ่งเกิน ๘๐ ลิตร แต่ไม่เกิน ๑๐๐ ลิตร เดือนละ ๑๐๐.๐๐ - วันหนึ่งเกิน ๑๐๐ ลิตร แต่ไม่เกิน ๒๐๐ ลิตร เดือนละ ๒๐๐.๐๐ - วันหนึ่งเกิน ๒๐๐ ลิตร แต่ไม่เกิน ๓๐๐ ลิตร เดือนละ ๓๐๐.๐๐ - วันหนึ่งเกิน ๓๐๐ ลิตร แต่ไม่เกิน ๔๐๐ ลิตร เดือนละ ๔๐๐.๐๐ - วันหนึ่งเกิน ๔๐๐ ลิตร แต่ไม่เกิน ๕๐๐ ลิตร เดือนละ ๕๐๐.๐๐ <p>๑.๒ ค่าเก็บและขนมูลฝอยประจำเดือน สำหรับตลาด โรงงานอุตสาหกรรม หรือที่มีมูลฝอยมาก ที่มีปริมาณมูลฝอยวันหนึ่งเกิน ๕๐๐ ลิตร ขึ้นไป</p> <ul style="list-style-type: none"> - วันหนึ่งไม่เกิน ๑ ลูกบาศก์เมตร เดือนละ ๑,๐๐๐.๐๐ - วันหนึ่ง เกิน ๑ ลูกบาศก์เมตร ค่าเก็บและขนทุก ๆ ลูกบาศก์เมตรหรือเศษลูกบาศก์เมตร เดือนละ ๑,๐๐๐.๐๐ <p>๑.๓ ค่าเก็บและขนมูลฝอยเป็นครั้งคราวครั้งหนึ่ง ๆ</p> <ul style="list-style-type: none"> - ไม่เกิน ๑ ลูกบาศก์เมตร ครั้งละ ๑๕๐.๐๐ - เกิน ๑ ลูกบาศก์เมตร ค่าเก็บและขนทุก ๆ ลูกบาศก์เมตรหรือเศษลูกบาศก์เมตร ลูกบาศก์เมตรละ ๑๕๐.๐๐ - ลูกบาศก์เมตรแรกและลูกบาศก์เมตรต่อไปลูกบาศก์ เมตรละ ๒๐.๐๐ - เศษไม่เกินครึ่งลูกบาศก์เมตร ๑๐.๐๐ - เศษเกินครึ่งลูกบาศก์เมตร ให้คิดเท่ากับ ๑ ลูกบาศก์เมตร ๒๐.๐๐ 	
๒	<p style="text-align: center;">อัตราค่าธรรมเนียมในการออกใบอนุญาต</p> <p>อัตราค่าธรรมเนียมในการออกใบอนุญาตประกอบกิจการรับทำการเก็บ ขน หรือ กำจัดสิ่งปฏิกูลหรือ มูลฝอยโดยทำเป็นธุรกิจ หรือโดยรับประโยชน์ตอบแทนด้วยการคิดค่าบริการ</p> <ul style="list-style-type: none"> ๒.๑ รับทำการเก็บ ขนส่งสิ่งปฏิกูลหรือมูลฝอย ฉบับละ ๒,๐๐๐.๐๐ ๒.๒ รับทำการจัดสิ่งปฏิกูลหรือมูลฝอย ฉบับละ ๒,๐๐๐.๐๐ 	

ช่องทางประสานงาน/เสนอแนะ/ร้องเรียน

- ๑) องค์การบริหารส่วนตำบลหนองชน เลขที่ ๑๖๑ ถนนคำแม่นาง-ดอนสะฝาง หมู่ที่ ๑ ตำบลหนองชน อำเภอนาหม จังหวัดนครพนม รหัสไปรษณีย์ ๔๘๑๔๐ โทร ๐๔๒-๕๓๐๘๗๖
- ๒) สำนักปลัด องค์การบริหารส่วนตำบลหนองชน โทร ๐๔๒-๕๓๐๘๗๖
- ๓) เว็บไซต์องค์การบริหารส่วนตำบลหนองชน <https://www.nongson.go.th>